



# สถานการณ์ และการบริหารจัดการน้ำ ฤดูแล้ง ปี 2567/68

วันที่ 27 มกราคม 2568

สำนักบริหารจัดการน้ำและอุทกวิทยา กรมชลประทาน





1

สถานการณ์ฝน และสภาพภูมิอากาศ

2

สถานการณ์น้ำในอ่างเก็บน้ำและสถานการณ์น้ำท่า

3

สถานการณ์น้ำลุ่มน้ำเจ้าพระยา

4

การจัดสรรน้ำฤดูแล้ง

5

การเพาะปลูกปี 2567/68

6

สถานการณ์ค่าความเค็ม

7

คาดการณ์ปริมาณน้ำ 1 พ.ค.67

8

การเตรียมความพร้อมรับมือฤดูแล้ง ปี 2567



# 1. สถานการณ์ฝน และสภาพภูมิอากาศ



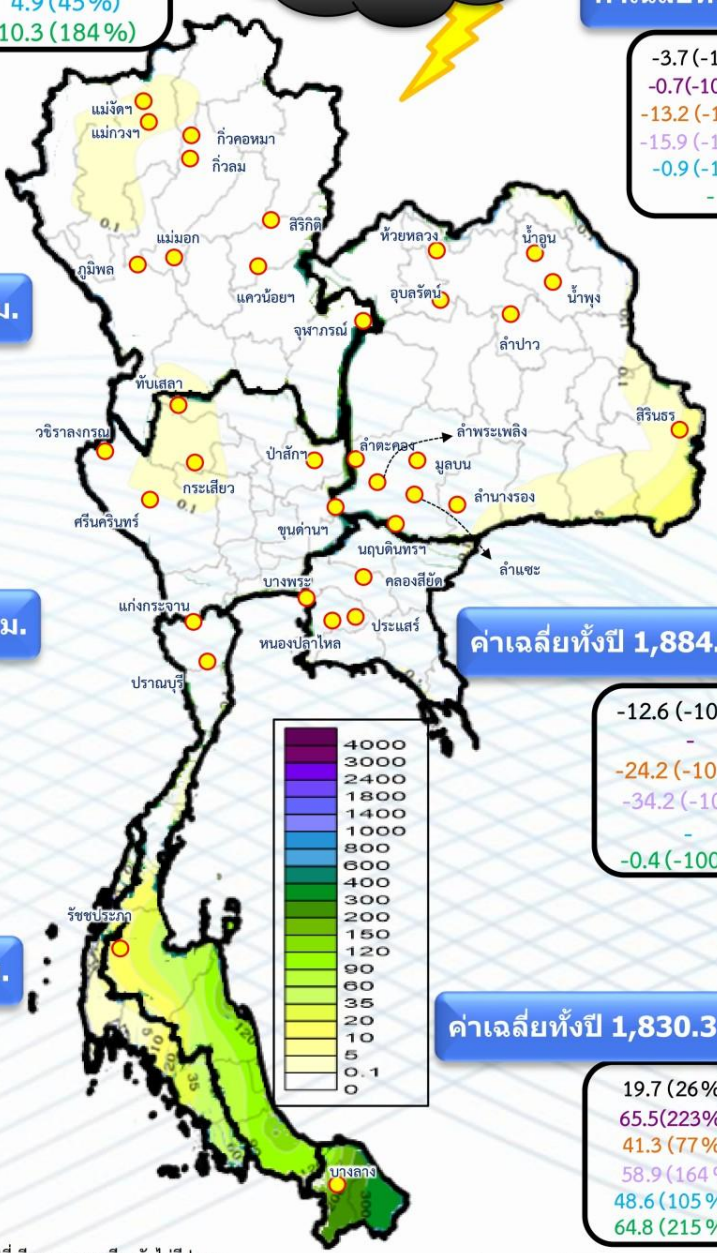
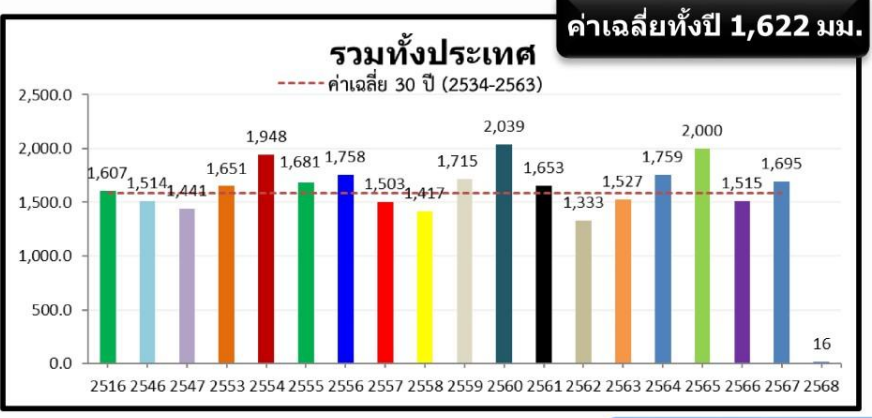
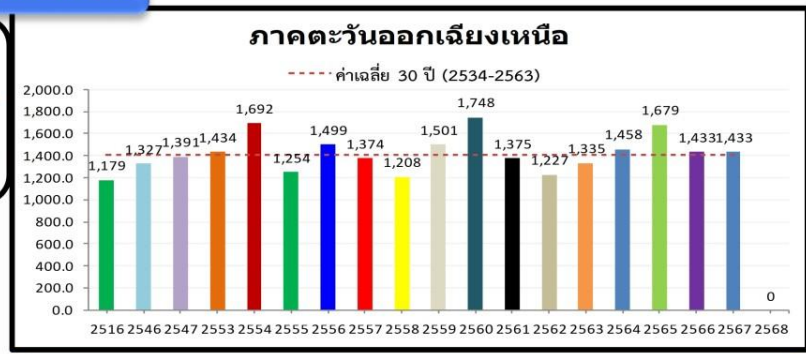
# ปริมาณฝนสะสม (1 ม.ค. - 19 ม.ค. 2568)

ฝนสะสมต่ำกว่าค่าปกติ **-19%**

-3.8 (-19%)  
9.5 (148%)  
-12.9 (-45%)  
-1.7 (-10%)  
4.9 (45%)  
10.3 (184%)

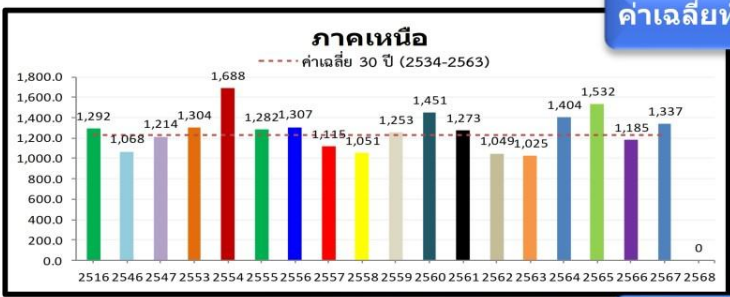
ค่าเฉลี่ยทั้งปี 1,421.1 มม.

-3.7 (-100%)  
-0.7 (-100%)  
-13.2 (-100%)  
-15.9 (-100%)  
-0.9 (-100%)  
-



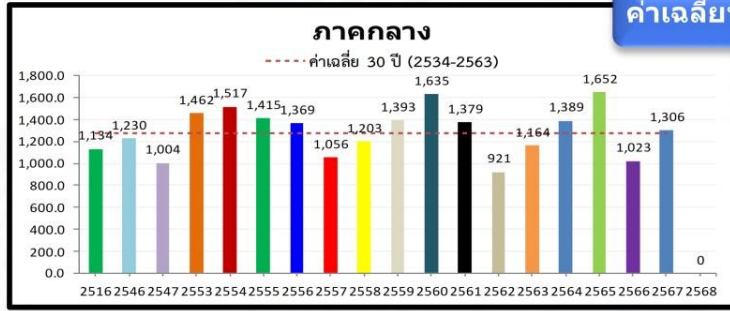
ค่าเฉลี่ยทั้งปี 1,253.8 มม.

-6.2 (-100%)  
-1.9 (-100%)  
-15.0 (-100%)  
-6.6 (-100%)  
-11.1 (-100%)  
-



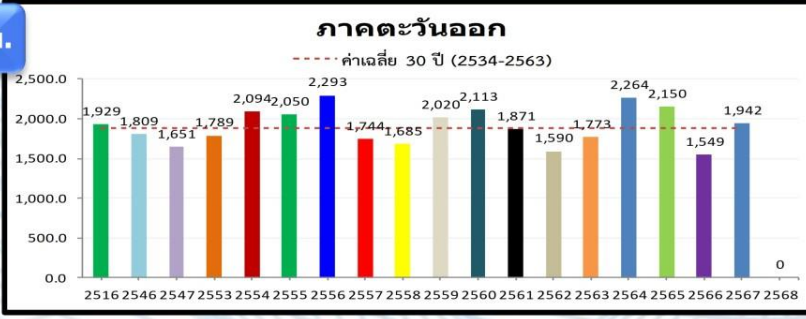
ค่าเฉลี่ยทั้งปี 1,292.3 มม.

-6.2 (-100%)  
-3.0 (-100%)  
-31.7 (-100%)  
-17.8 (-100%)  
-



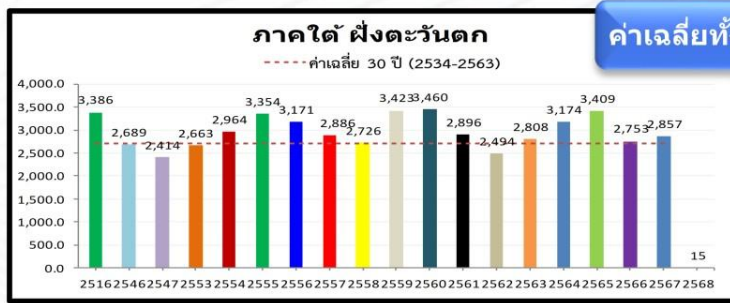
ค่าเฉลี่ยทั้งปี 1,884.5 มม.

-12.6 (-100%)  
-24.2 (-100%)  
-34.2 (-100%)  
-0.4 (-100%)  
-



ค่าเฉลี่ยทั้งปี 2,816.9 มม.

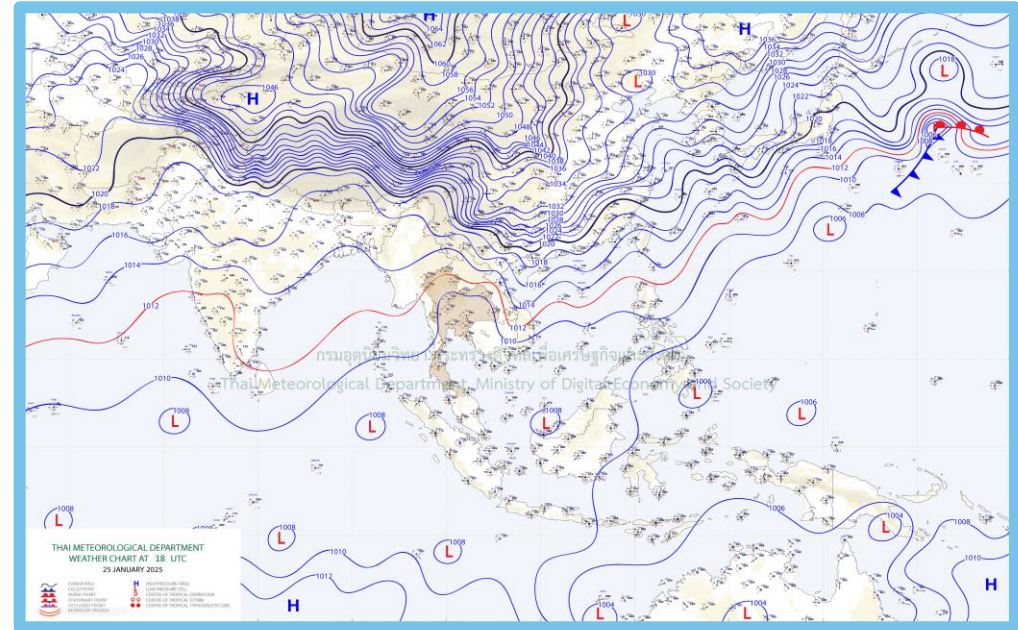
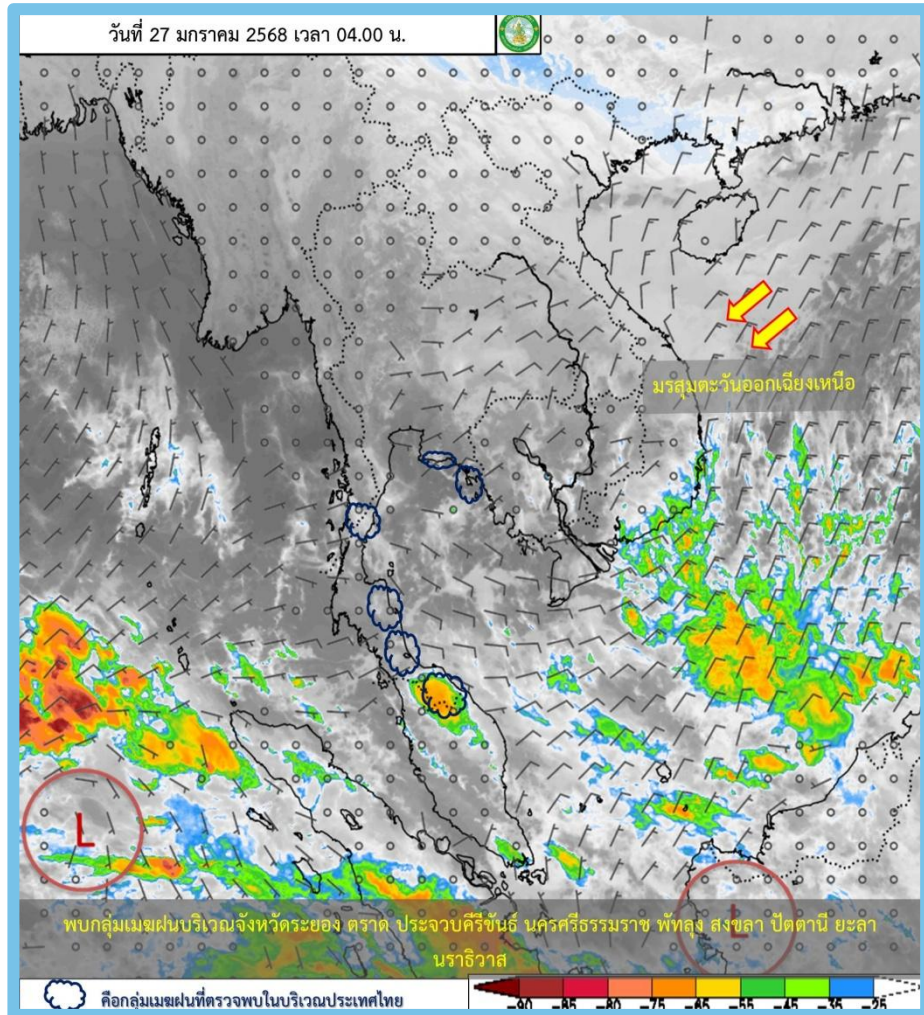
-20.4 (-57%)  
6.8 (80%)  
-51.4 (-77%)  
11.0 (250%)  
4.3 (39%)  
4.4 (40%)



ค่าเฉลี่ยทั้งปี 1,830.3 มม.

19.7 (26%)  
65.5 (223%)  
41.3 (77%)  
58.9 (164%)  
48.6 (105%)  
64.8 (215%)





### พยากรณ์อากาศ 24 ชั่วโมงข้างหน้า

บริเวณความกดอากาศสูงหรือมวลอากาศเย็นกำลังค่อนข้างแรงระลอกใหม่จากประเทศจีนจะแผ่ลงมาปกคลุมประเทศไทยตอนบน และทะเลจีนใต้ ลักษณะเช่นนี้ทำให้บริเวณดังกล่าวมีอุณหภูมิลดลงกับมีลมแรง โดยภาคตะวันออกเฉียงเหนือมีอุณหภูมิลดลง 3 - 5 องศาเซลเซียส ส่วนภาคเหนือ ภาคกลางรวมทั้งกรุงเทพมหานครและปริมณฑลและภาคตะวันออก จะมีอุณหภูมิลดลง 2 - 4 องศาเซลเซียส สำหรับมรสุมตะวันออกเฉียงเหนือที่พัดปกคลุมอ่าวไทยและภาคใต้จะมีกำลังแรงขึ้น ทำให้ภาคใต้มีฝนเพิ่มขึ้น และมีฝนตกหนักบางแห่ง





# ปริมาณฝน 24 ชั่วโมงย้อนหลัง

## วันที่ 26 - 27 มกราคม 2568



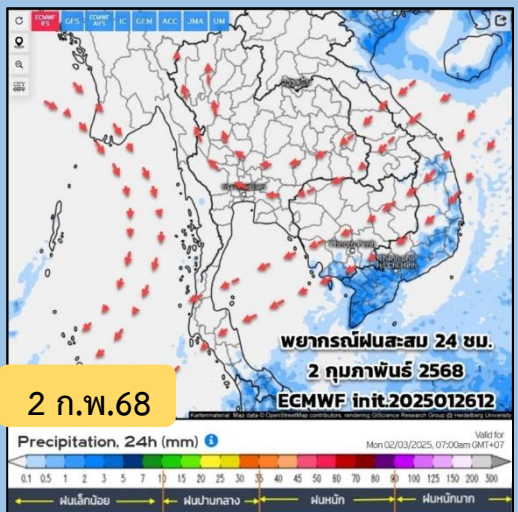
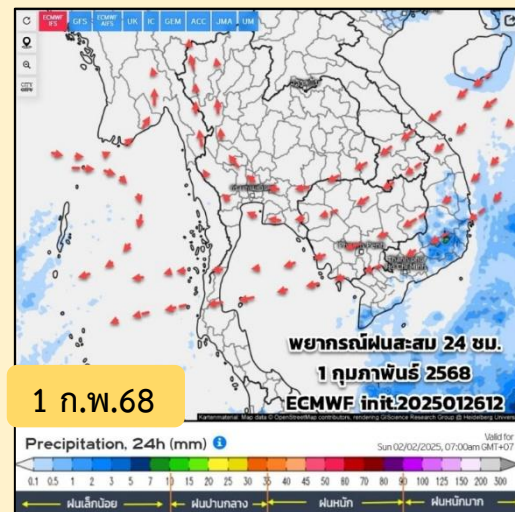
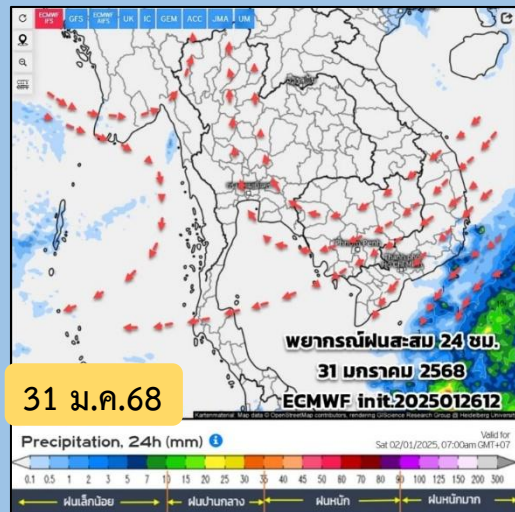
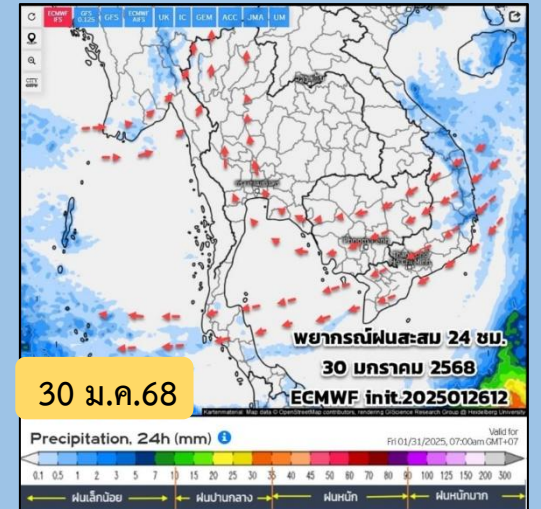
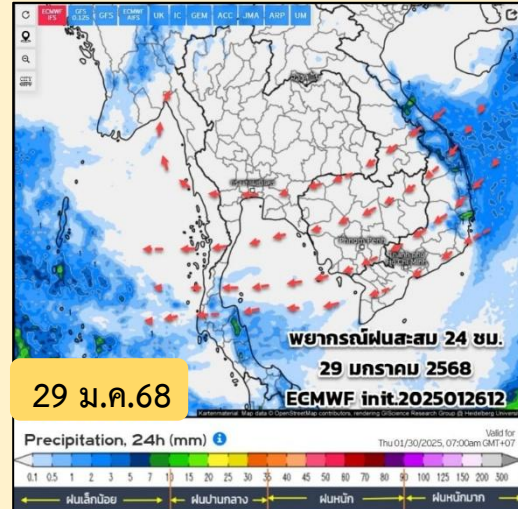
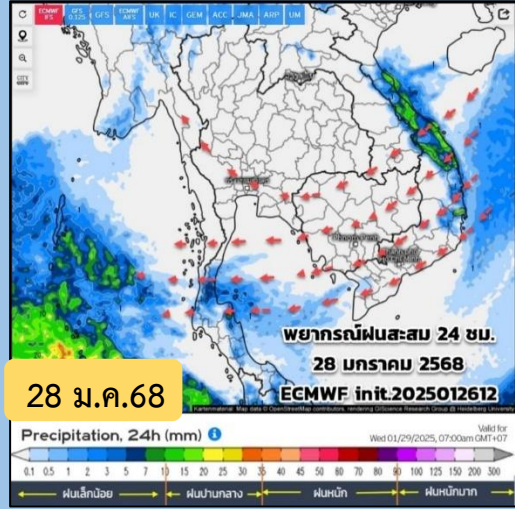
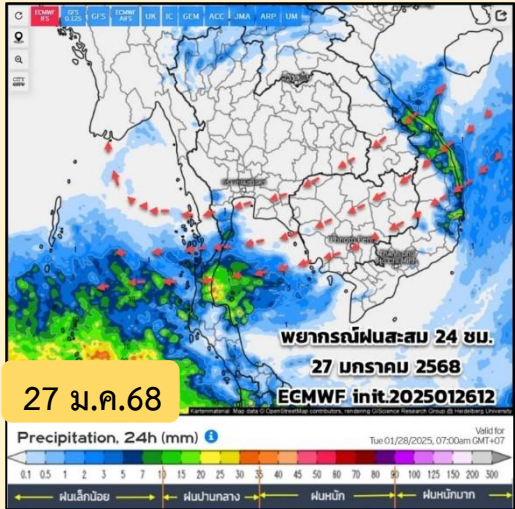
สถานี	ตำบล อำเภอ จังหวัด	เวลา	ฝนสะสม (มม.)
สะพานกะลุ่มี่ บ้านสายปารี	ต.มาโมง อ.สุคิริน จ.นราธิวาส	06:00 น.	59.4
ทต.สุโข-ลก	ต.สุโข-ลก อ.สุโข-ลก จ.นราธิวาส	06:00 น.	49.4
เขตรักษาพันธุ์สัตว์ป่าฮาลา-บาลา	ต.โละจูด อ.แว้ง จ.นราธิวาส	06:00 น.	43.2
สะพานข้ามคลองสอวอ บ้านสามชอย	ต.มาโมง อ.สุคิริน จ.นราธิวาส	06:00 น.	42.6
ทต.บุเก๊ะตา	ต.โละจูด อ.แว้ง จ.นราธิวาส	06:00 น.	40.4
สะพานดาบัว บ้านยาเต๊ะ	ต.มาโมง อ.สุคิริน จ.นราธิวาส	06:00 น.	36
TC66 - ศาลาเอนกประสงค์ หมู่ 1 บ้านน้ำใส กม.3 สายเกียรติ	ต.สุคิริน อ.สุคิริน จ.นราธิวาส	05:50 น.	29.6
บ้านยูงงาม	ต.คลองน้อย อ.ชัยบุรี จ.สุราษฎร์ธานี	06:00 น.	29
ที่ว่าการอำเภอสุคิริน	ต.สุคิริน อ.สุคิริน จ.นราธิวาส	06:00 น.	29

>0-10	>10-20	>20-35	>35-50	>50-70	>70-90	>90
ฝนเล็กน้อย ฝนน้อย	ฝนปานกลาง		ฝนหนัก		ฝนหนักมาก	ฝนมาก





# พยากรณ์ฝนสะสม จากแบบจำลองบรรยากาศ ECMWF



ช่วงวันที่ 27 - 28 ม.ค.68 มวลอากาศเย็นกำลังค่อนข้างแรงได้แผ่เสริมลงมาปกคลุมภาคอีสานและทะเลจีนใต้แล้ว (เกือบจะเป็นช่วงท้ายๆ ของฤดูหนาวแล้ว) ทำให้มีอุณหภูมิลดลง โดยมีอากาศเย็นถึงหนาว บริเวณภาคเหนือ ภาคอีสาน กับมีลมแรงบริเวณภาคอีสาน ภาคตะวันออก โดยภาคอีสานจะมีอุณหภูมิลดลงมากกว่าภาคอื่นๆ 2-4 ช.หรือมากกว่านั้นในบางพื้นที่ ส่วนภาคเหนือ ภาคกลาง กทม. ปริมณฑล และภาคตะวันออก ลดลง 1-3 ช. ภาคใต้มีฝนเพิ่มขึ้น ส่วนใหญ่เป็นฝนเล็กน้อยถึงปานกลาง และมีฝนหนักบางแห่งบริเวณตอนกลางภาคใต้ฝั่งอ่าวไทย (สุราษฎร์ฯ นครศรีฯ สงขลา พัทลุง)

ช่วงวันที่ 29 ม.ค.-3 ก.พ.68 มวลอากาศเย็นยังแผ่ปกคลุมประเทศไทยตอนบน แต่เริ่มอ่อนกำลังลง ทำให้อากาศเริ่มอุ่นขึ้น ลมเริ่มมีทิศทางแปรปรวนโดยมีลมทิศใต้ และตะวันออกเฉียงใต้พัดแทรก บางเวลา เป็นสัญญาณการเปลี่ยนฤดู แต่ฤดูหนาวยังไม่สิ้นสุด โดย 4 -6 ก.พ.68 ยังมีมวลอากาศเย็นแผ่เสริมลงมาแต่กำลังไม่แรง

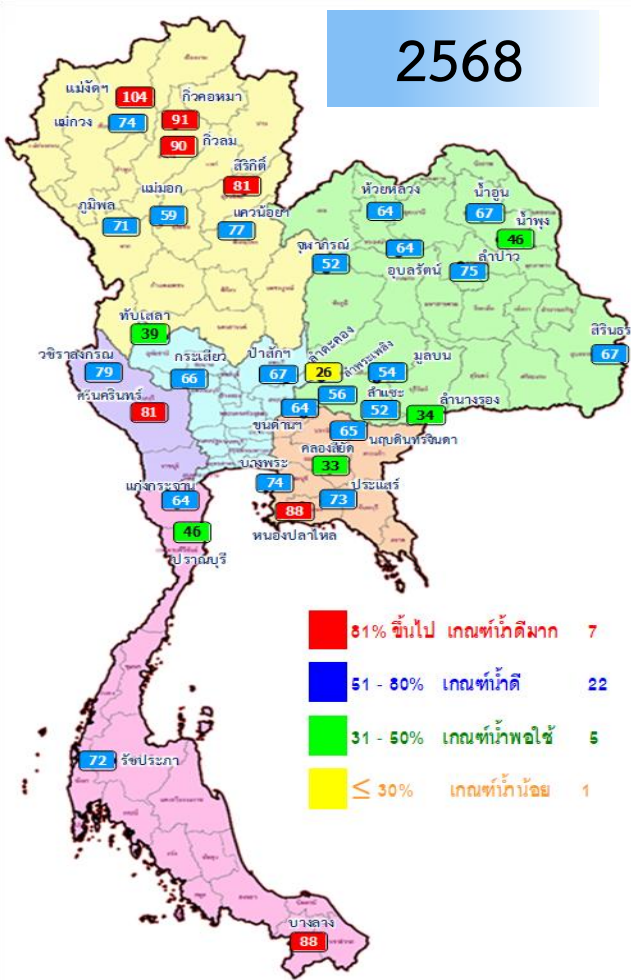


## 2.สถานการณ์น้ำในอ่างเก็บน้ำ และสถานการณ์น้ำท่า

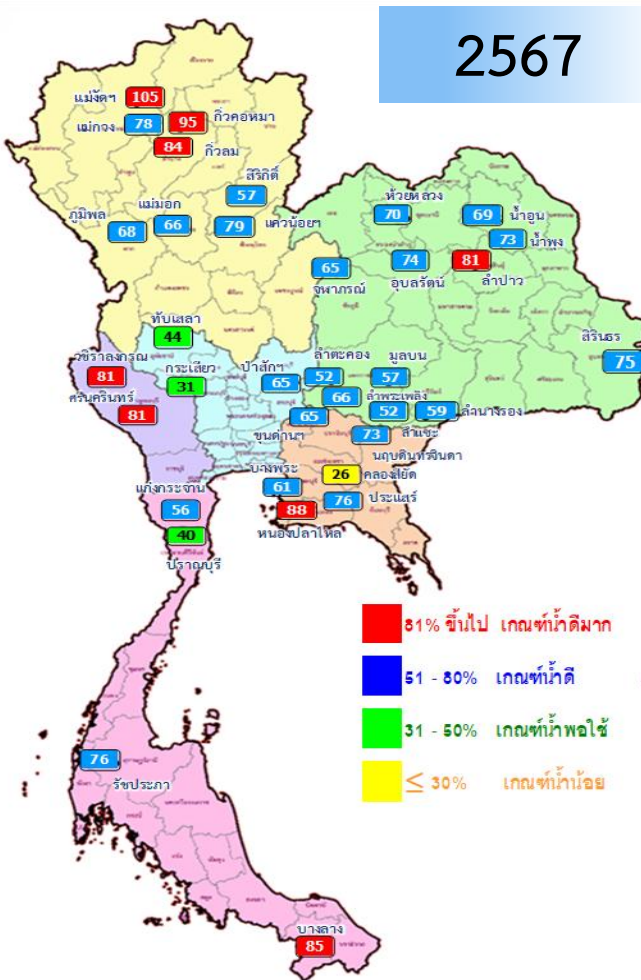




# ปริมาณน้ำเก็บกักในอ่างเก็บน้ำขนาดใหญ่ วันที่ 27 มกราคม



■ 81% ขึ้นไป เกณฑ์กักตุนน้ำ 7 แห่ง  
■ 51 - 80% เกณฑ์กักตุนน้ำ 22 แห่ง  
■ 31 - 50% เกณฑ์กักตุนน้ำ 5 แห่ง  
■ ≤ 30% เกณฑ์กักตุนน้ำ 1 แห่ง



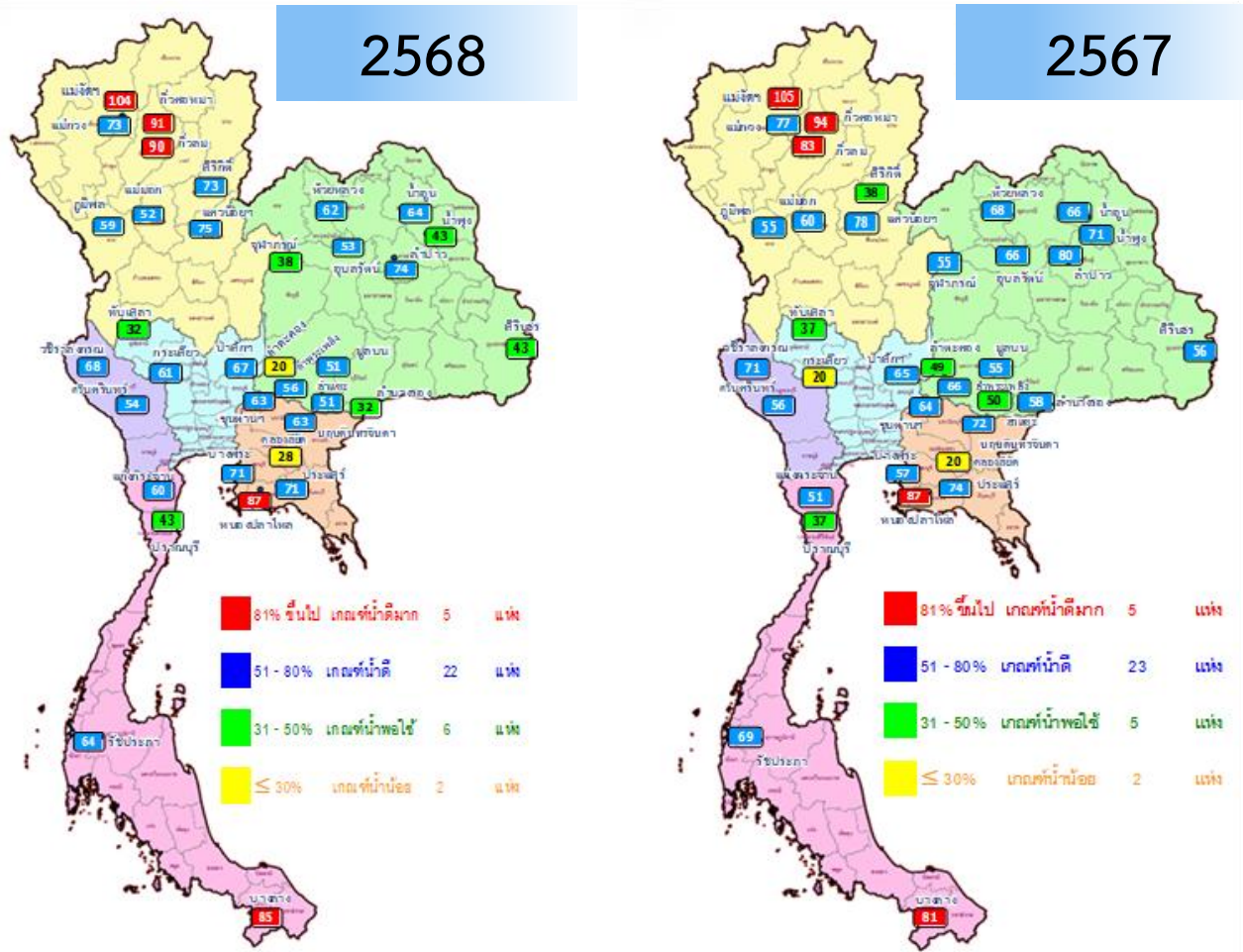
■ 81% ขึ้นไป เกณฑ์กักตุนน้ำ 8 แห่ง  
■ 51 - 80% เกณฑ์กักตุนน้ำ 23 แห่ง  
■ 31 - 50% เกณฑ์กักตุนน้ำ 3 แห่ง  
■ ≤ 30% เกณฑ์กักตุนน้ำ 1 แห่ง

ปี พ.ศ.	น้ำเก็บกัก (ล้าน ลบ.ม.)	%	น้ำใช้การ (ล้าน ลบ.ม.)	%	น้ำใช้การมาก / น้อย
2568	53,409	75	29,871	63	มากกว่าปีที่แล้ว
2567	51,714	73	28,177	59	1,694

ภาค อ่างเก็บน้ำเขื่อน	ความจุ ที่ รนส. (ล้าน ม.³)	ความจุ ที่ รนท. (ล้าน ม.³)	ความจุ น้ำ ใช้การ (ล้าน ม.³)	ณ วันนี้								ปริมาณน้ำ ไหลลง วันนี้ (ล้าน ม.³)	ปริมาณน้ำ ระบาย วันนี้ (ล้าน ม.³)
				ปี 2567				ปี 2568					
				ปริมาณ (ล้าน ม.³)	% รณท.	ปริมาณ (ล้าน ม.³)	% รณท.	ปริมาณใช้การ (ล้าน ม.³)	% ใช้การ	% ใช้การ			
<b>ภาคเหนือ</b>													
ภูมิพล*	13,462	13,462	9,662	9,157	68	9,534	71	5,734	43	59	6.21	31.00	
สิริกิติ์*	10,508	9,510	6,660	5,378	57	7,732	81	4,882	51	73	0.64	27.93	
แม่จันทน์*	323	265	253	277	105	275	104	263	99	104	0.03	0.69	
แม่จาง*	295	263	249	206	78	195	74	181	69	73	0.22	1.18	
กิ่วลม	106	106	103	89	84	96	90	92	87	90	1.04	0.65	
กิ่วคอหมา	209	170	164	161	95	155	91	149	88	91	0.00	1.05	
แควน้อยบำรุงแดน	1,080	939	896	742	79	719	77	676	72	75	0.82	2.59	
แม่เมาะ	110	110	94	73	66	65	59	49	45	52	0.00	0.85	
<b>ภาคตะวันออกเฉียงเหนือ</b>													
ห้วยหลวง	136	136	129	94	70	86	64	80	59	62	0.00	0.59	
น้ำอูน	780	520	475	360	69	348	67	303	58	64	0.38	1.93	
น้ำพุง*	200	165	156	120	73	75	46	67	40	43	0.00	0.00	
จุฬารัตน์*	181	164	127	107	65	85	52	48	29	38	0.00	1.85	
อุบลรัตน์*	4,640	2,431	1,849	1,810	74	1,565	64	984	40	53	0.00	8.08	
ลำปาว	2,450	1,980	1,880	1,599	81	1,486	75	1,386	70	74	1.74	6.11	
ลำตะคอง	445	314	292	164	52	81	26	59	19	20	0.00	0.26	
ลำพระเพลิง	242	155	154	103	66	87	56	86	55	56	0.00	0.00	
มูลบน	350	141	134	81	57	76	54	69	49	51	0.06	0.24	
ลำแพระ	325	275	268	142	52	143	52	136	49	51	0.00	0.03	
ลำน้ำจระเข้ม	197	121	118	72	59	41	34	38	31	32	0.00	0.00	
สิรินธร*	1,966	1,966	1,135	1,471	75	1,319	67	487	25	43	0.00	1.05	
<b>ภาคกลาง</b>													
ป่าสักชลสิทธิ์	960	960	957	626	65	644	67	641	67	67	0.00	5.19	
ห้วยเสลา	190	160	143	70	44	62	39	45	28	32	0.00	0.00	
กระเสียว	390	299	259	91	31	199	66	159	53	61	0.00	0.06	
<b>ภาคตะวันตก</b>													
ศรีนครินทร์*	18,770	17,745	7,480	14,459	81	14,294	81	4,029	23	54	3.68	12.96	
วชิราลงกรณ*	11,000	8,860	5,848	7,153	81	7,010	79	3,998	45	68	0.79	10.06	
<b>ภาคตะวันออก</b>													
ขุนด่านปราการชล	225	224	219	145	65	143	64	139	62	63	0.00	1.50	
คลองสิียด	450	420	390	110	26	138	33	108	26	28	0.00	2.41	
บางพระ	127	117	105	71	61	87	74	75	64	71	0.06	0.35	
หนองปลาไหล	206	164	150	145	88	145	88	131	80	87	0.00	0.48	
ประแสร์	322	295	275	224	76	214	73	194	66	71	0.00	0.93	
นฤปดินทรจินดา	338	295	281	217	73	192	65	178	60	63	0.00	1.07	
<b>ภาคใต้</b>													
แก่งกระจาน	900	710	645	395	56	451	64	386	54	60	0.28	1.30	
ปราณบุรี	490	391	373	157	40	178	46	160	41	43	0.45	0.87	
รัชชประภา*	6,144	5,639	4,287	4,312	76	4,082	72	2,730	48	64	1.97	3.04	
บางช้าง*	1,590	1,454	1,178	1,230	85	1,274	88	998	69	85	8.15	8.00	
<b>รวมทั้งประเทศ</b>	<b>77,891</b>	<b>70,926</b>	<b>47,388</b>	<b>51,611</b>	<b>73</b>	<b>53,278</b>	<b>75</b>	<b>29,740</b>	<b>42</b>	<b>63</b>	<b>26.52</b>	<b>134.29</b>	



# ปริมาณน้ำใช้การในอ่างเก็บน้ำขนาดใหญ่ วันที่ 27 มกราคม



ปี พ.ศ.	น้ำเก็บกัก (ล้าน ลบ.ม.)	%	น้ำใช้การ (ล้าน ลบ.ม.)	%	น้ำใช้การมาก / น้อย
2568	53,409	75	29,871	63	มากกว่าปีที่แล้ว
2567	51,714	73	28,177	59	1,694

ภาค	ความจุที่ รนส. (ล้าน ม.³)	ความจุที่ รนท. (ล้าน ม.³)	ความจุน้ำใช้การ (ล้าน ม.³)	ณ วันที่						ปริมาณน้ำไหลลงวันนี้ (ล้าน ม.³)	ปริมาณน้ำระบายวันนี้ (ล้าน ม.³)
				ปี 2567		ปี 2568		ปริมาณใช้การ (ล้าน ม.³)	% ใช้การ		
				ปริมาตร (ล้าน ม.³)	% รนท.	ปริมาตร (ล้าน ม.³)	% รนท.				
<b>ภาคเหนือ</b>											
ภูมิพล*	13,462	13,462	9,662	9,157	68	9,534	71	5,734	59	6.21	31.00
สิริกิติ์*	10,508	9,510	6,660	5,378	57	7,732	81	4,882	73	0.64	27.93
แม่งัดสมบูรณ์ชล	323	265	253	277	105	275	104	263	104	0.03	0.69
แม่งวงอุดมธารา	295	263	249	206	78	195	74	181	73	0.22	1.18
กิ่วลม	106	106	103	89	84	96	90	92	90	1.04	0.65
กิ่วคอหมา	209	170	164	161	95	155	91	149	91	0.00	1.05
แควน้อยบำรุงแดน	1,080	939	896	742	79	719	77	676	75	0.82	2.59
แม่มอก	110	110	94	73	66	65	59	49	52	0.00	0.85
<b>ภาคตะวันออกเฉียงเหนือ</b>											
ห้วยหลวง	136	136	129	94	70	86	64	80	62	0.00	0.59
น้ำอูน	780	520	475	360	69	348	67	303	64	0.38	1.93
น้ำพุง*	200	165	156	120	73	75	46	67	43	0.00	0.00
จุฬารามย์*	181	164	127	107	65	85	52	48	38	0.00	1.85
อุบลรัตน์*	4,640	2,431	1,849	1,810	74	1,565	64	984	53	0.00	8.08
ลำปาว	2,450	1,980	1,880	1,599	81	1,486	75	1,386	74	1.74	6.11
ลำตะคอง	445	314	292	164	52	81	26	59	20	0.00	0.26
ลำพระเพลิง	242	155	154	103	66	87	56	86	56	0.00	0.00
มูลบน	350	141	134	81	57	76	54	69	51	0.06	0.24
ลำแซะ	325	275	268	142	52	143	52	136	51	0.00	0.03
ลำนางรอง	197	121	118	72	59	41	34	38	32	0.00	0.00
สิรินธร*	1,966	1,966	1,135	1,471	75	1,319	67	487	43	0.00	1.05
<b>ภาคกลาง</b>											
ป่าสักชลสิทธิ์	960	960	957	626	65	644	67	641	67	0.00	5.19
ทับเสลา	190	160	143	70	44	62	39	45	32	0.00	0.00
กระเสียว	390	299	259	91	31	199	66	159	61	0.00	0.06
<b>ภาคตะวันตก</b>											
ศรีนครินทร์*	18,770	17,745	7,480	14,459	81	14,294	81	4,029	54	3.68	12.96
วชิราลงกรณ์*	11,000	8,860	5,848	7,153	81	7,010	79	3,998	68	0.79	10.06
<b>ภาคตะวันออก</b>											
ขุนด่านปราการชล	225	224	219	145	65	143	64	139	63	0.00	1.50
คลองสิียด	450	420	390	110	26	138	33	108	28	0.00	2.41
บางพระ	127	117	105	71	61	87	74	75	71	0.06	0.35
หนองปลาไหล	206	164	150	145	88	145	88	131	87	0.00	0.48
ประแสร์	322	295	275	224	76	214	73	194	71	0.00	0.93
นฤปดินทรจินดา	338	295	281	217	73	192	65	178	63	0.00	1.07
<b>ภาคใต้</b>											
แก่งกระจาน	900	710	645	395	56	451	64	386	60	0.28	1.30
ปราณบุรี	490	391	373	157	40	178	46	160	43	0.45	0.87
รัชชประภา*	6,144	5,639	4,287	4,312	76	4,082	72	2,730	64	1.97	3.04
บางกลาง*	1,590	1,454	1,178	1,230	85	1,274	88	998	85	8.15	8.00
รวมทั้งประเทศ	80,106	70,926	47,388	51,611	73	53,278	75	29,740	63	26.52	134.29

# อ่างฯใหญ่ สูง/ต่ำกว่า Upper Rule Curve (URC) และ Lower Rule Curve (LRC)

ข้อมูล ณ วันที่ 27 ม.ค. 68

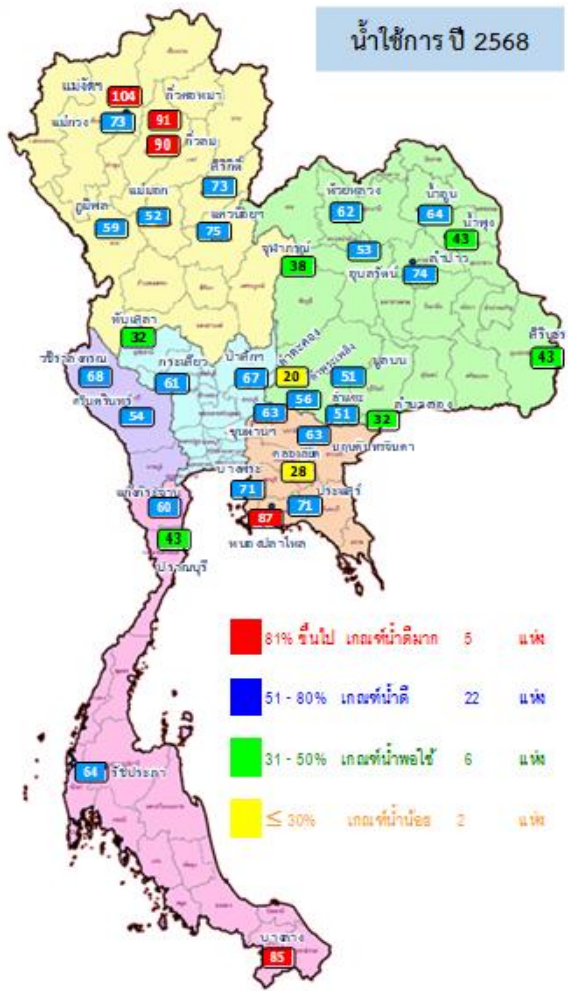
**สูงกว่า URC 3 แห่ง**

แม่จัดสมบูรณ์ชล  
แควน้อยบำรุงแดน  
ป่าสักชลสิทธิ์

**ต่ำกว่า LRC 4 แห่ง**

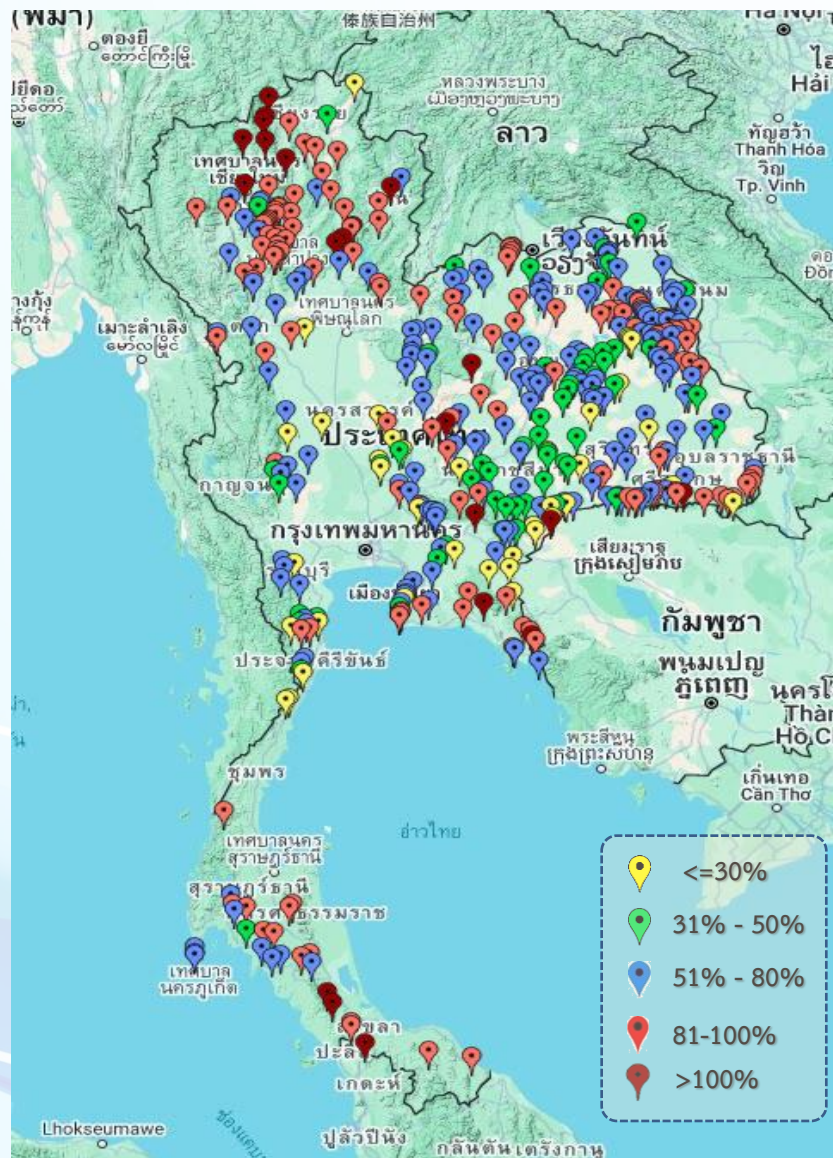
จุฬารักษ์ ลำตะคอง  
สิรินธร คอกลายัด

ปี พ.ศ.	น้ำเก็บกัก (ล้าน ลบ.ม.)	%	น้ำใช้การ (ล้าน ลบ.ม.)	%	น้ำใช้การ มาก / น้อย
2568	53,409	75	29,871	63	มากกว่าปีที่แล้ว
2567	51,714	73	28,177	59	1,694



ลำดับ	อ่างเก็บน้ำชื่อ	ความจุที่ รนส. (ล้าน ม.)	ความจุที่ รนค. (ล้าน ม.)	ณ วันที่ 2568		ไหลลง วันที่ (ล้าน ม.)	ระบบ วันที่ (ล้าน ม.)	ปริมาณน้ำเก็บกัก +สูง/- ต่ำกว่า Upper Rule Curve (URC) (ล้าน ม.)	ปริมาณน้ำเก็บกัก +สูง/- ต่ำกว่า Lower Rule Curve (LRC) (ล้าน ม.)
				ปริมาณ (ล้าน ม.)	% รนค.				
1	ภูมิพล*	13,462	13,462	9,534	71	6.21	31.00	-2,876.29	1,428.41
2	สิริกิติ์*	10,508	9,510	7,732	81	0.64	27.93	-909.66	1,743.52
3	แม่จัดสมบูรณ์ชล	323	265	275	104	0.03	0.69	30.39	157.83
4	แม่จัดอุดมธารา	295	263	195	74	0.22	1.18	-56.09	90.82
5	กวดม	106	106	96	90	1.04	0.65	-5.04	34.16
6	กวดอหามา	209	170	155	91	0.00	1.05	-10.14	88.10
7	แควน้อยบำรุงคน	1,080	939	719	77	0.82	2.59	8.26	441.57
8	แม่มอก	110	110	65	59	0.00	0.85	-33.88	15.67
9	หัวทรวง	136	136	86	64	0.00	0.59	-6.84	51.35
10	น้ำฮุน	780	520	348	67	0.38	1.93	-60.02	200.00
11	น้ำพุง*	200	165	75	46	0.00	0.00	-55.43	17.57
12	จุฬารักษ์*	181	164	85	52	0.00	1.85	-64.87	-23.65
13	อุบลรัตน์*	4,640	2,431	1,565	64	0.00	8.08	-641.36	518.03
14	ลำปาว	2,450	1,980	1,486	75	1.74	6.11	-192.80	855.52
15	ลำตะคอง	445	314	81	26	0.00	0.26	-199.86	-6.08
16	ลำพระเพลิง	242	155	87	56	0.00	0.00	-48.71	41.94
17	มูลบน	350	141	76	54	0.06	0.24	-51.60	37.45
18	ลำพระ	325	275	143	52	0.00	0.03	-115.14	32.12
19	ลำางรอง	197	121	41	34	0.00	0.00	-75.25	21.07
20	สิรินธร*	1,966	1,966	1,319	67	0.00	1.05	-340.83	-18.20
21	ป่าสักชลสิทธิ์	960	960	644	67	0.00	5.19	65.03	289.88
22	ทับเสลา	190	160	62	39	0.00	0.00	-86.73	11.63
23	กระเทียม	390	299	199	66	0.00	0.06	-91.83	64.80
24	ศรีนครินทร์*	18,770	17,745	14,294	81	3.68	12.96	-3,221.03	531.44
25	วังยางกรม*	11,000	8,860	7,010	79	0.79	10.06	-1,237.36	1,494.62
26	ขุนด่านปราการชล	225	224	143	64	0.00	1.50	-31.83	68.84
27	คองสิยัด	450	420	138	33	0.00	2.41	-224.61	-2.81
28	บางพระ	127	117	87	74	0.06	0.35	-16.51	57.57
29	หนองปลาไหล	206	164	145	88	0.00	0.48	-5.91	80.17
30	ประแสร์	322	295	214	73	0.00	0.93	-57.15	115.11
31	นฤมิตรินทรจินดา	332	295	192	65	0.00	1.07	-67.08	54.46
32	แก่งกระจาน	900	710	451	64	0.28	1.30	-206.43	132.58
33	ปราณบุรี	490	391	178	46	0.45	0.87	-163.73	52.04
34	ราชประภา*	6,144	5,639	4,082	72	1.97	3.04	-1,322.60	713.30
35	บางยาง*	1,590	1,454	1,274	88	8.15	8.00	-164.17	219.08

จำนวน 3 แห่ง      จำนวน 4 แห่ง



ภาค	ปริมาณน้ำอ่างเก็บน้ำขนาดกลาง จำนวน 435 แห่ง								
	จำนวนอ่าง	ความจุ	น้ำใช้การ	ปริมาณน้ำปี 2567	% รนก.	ปริมาณน้ำปี 2568	% รนก.	ใช้การปี 2568	% ใช้การ
เหนือ	80	1,083	993	867	80	886	82	796	80
ตะวันออกเฉียงเหนือ	226	2,061	1,892	1,551	75	1,340	65	1,176	62
กลาง	27	419	393	270	64	255	61	230	59
ตะวันตก	8	164	152	100	61	83	51	72	47
ตะวันออก	52	1,006	949	651	65	611	61	555	58
ใต้	42	680	626	510	75	523	77	469	75
<b>รวม</b>	<b>435</b>	<b>5,411</b>	<b>5,005</b>	<b>3,949</b>	<b>73</b>	<b>3,698</b>	<b>68</b>	<b>3,298</b>	<b>66</b>

สรุปอ่างขนาดกลางที่มีปริมาตรในช่วง  $\leq 30\%$ ,  $> 30 - 50\%$ ,  $> 50-80\%$ ,  $> 80-100\%$  และ  $> 100\%$

ภาค	$\leq 30\%$	$> 30-50\%$	$> 50-80\%$	$> 80-100\%$	$> 100\%$
เหนือ	3	2	17	47	11
ตอน.	14	42	107	60	3
ตะวันออก	11	5	20	12	4
กลาง	6	3	15	3	0
ตะวันตก	1	2	5	0	0
ใต้	5	5	14	15	3
<b>รวม</b>	<b>40</b>	<b>59</b>	<b>178</b>	<b>137</b>	<b>21</b>

**รวมทั้งหมด 435 แห่ง**



# ปริมาณน้ำในอ่างเก็บน้ำขนาดใหญ่และขนาดกลาง วันที่ 27 มกราคม 2568

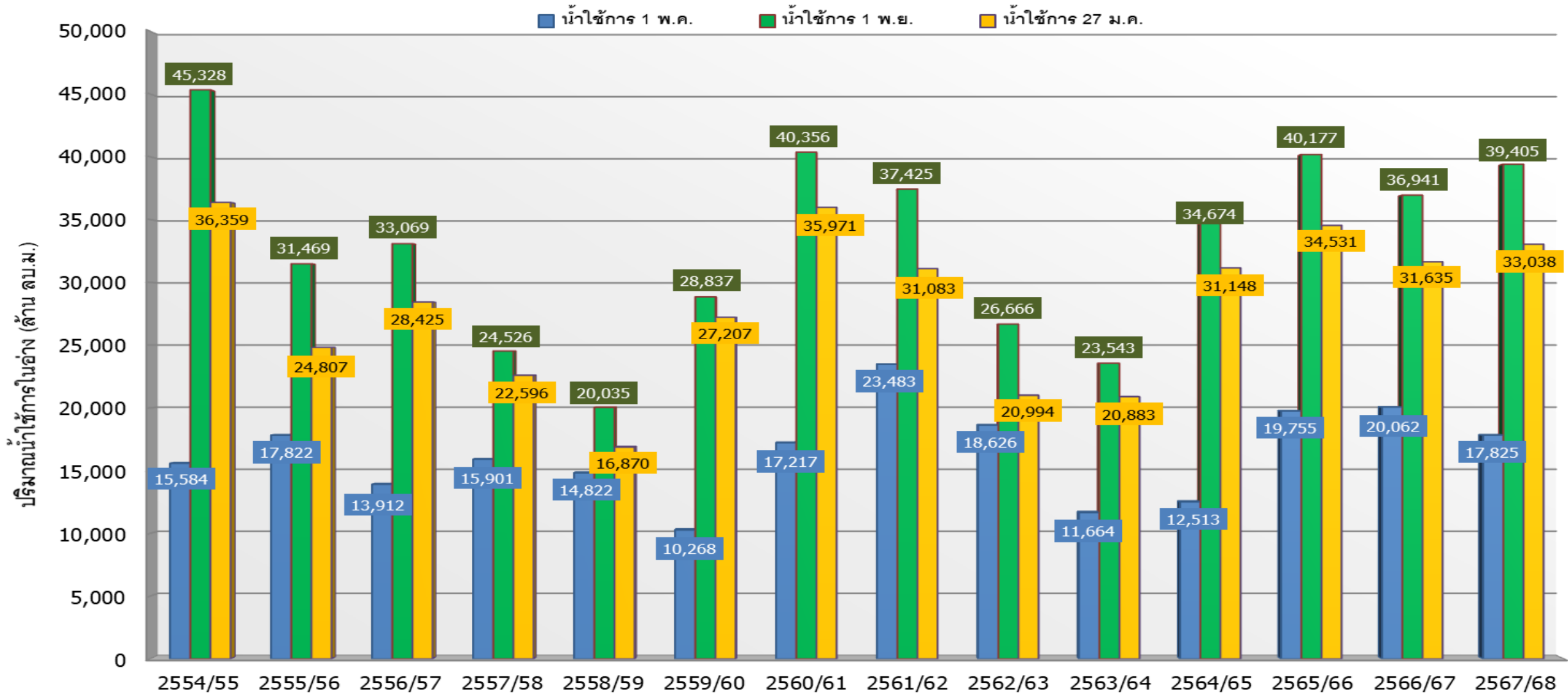


ภาค	ขนาดใหญ่				ขนาดกลาง				รวมอ่างขนาดใหญ่และกลาง						รับน้ำได้อีก		เปรียบเทียบกับปี 67 กับ 68	
	จำนวน	ความจุ	ปี 2568	% ความจุ อ่างฯ	จำนวน	ความจุ	ปี 2568	% ความจุ อ่างฯ	จำนวน	ความจุ	ปี 2567		ปี 2568		ปริมาณ	%	ปริมาณ	%
											ปริมาณ	%	ปริมาณ	%				
เหนือ	8	24,825	18,771	76	80	1,083	886	82	88	25,908	16,949	65	19,657	76	6,261	24	2,708	10
ตอน.	12	8,368	5,393	64	226	2,061	1,340	65	238	10,429	7,674	74	6,733	65	3,696	35	-941	-9
กลาง	3	1,419	905	64	27	419	255	61	30	1,838	1,058	58	1,160	63	677	37	102	6
ตะวันตก	2	26,605	21,304	80	8	164	83	51	10	26,769	21,713	81	21,387	80	5,382	20	-326	-1
ตะวันออก	6	1,515	919	61	52	1,006	611	61	58	2,520	1,561	62	1,530	61	991	39	-31	-1
ใต้	4	8,194	5,986	73	42	680	523	77	46	8,874	6,604	74	6,509	73	2,365	27	-95	-1
รวม	35	70,926	<u>53,278</u>	75	435	5,411	<u>3,698</u>	68	470	76,338	55,560	73	<u>56,976</u>	75	19,372	25	1,416	2
ปริมาณน้ำใช้การ		47,389	<u>29,740</u>	63		5,005	<u>3,298</u>	66		52,394	<u>31,616</u>	60	<u>33,038</u>	63				

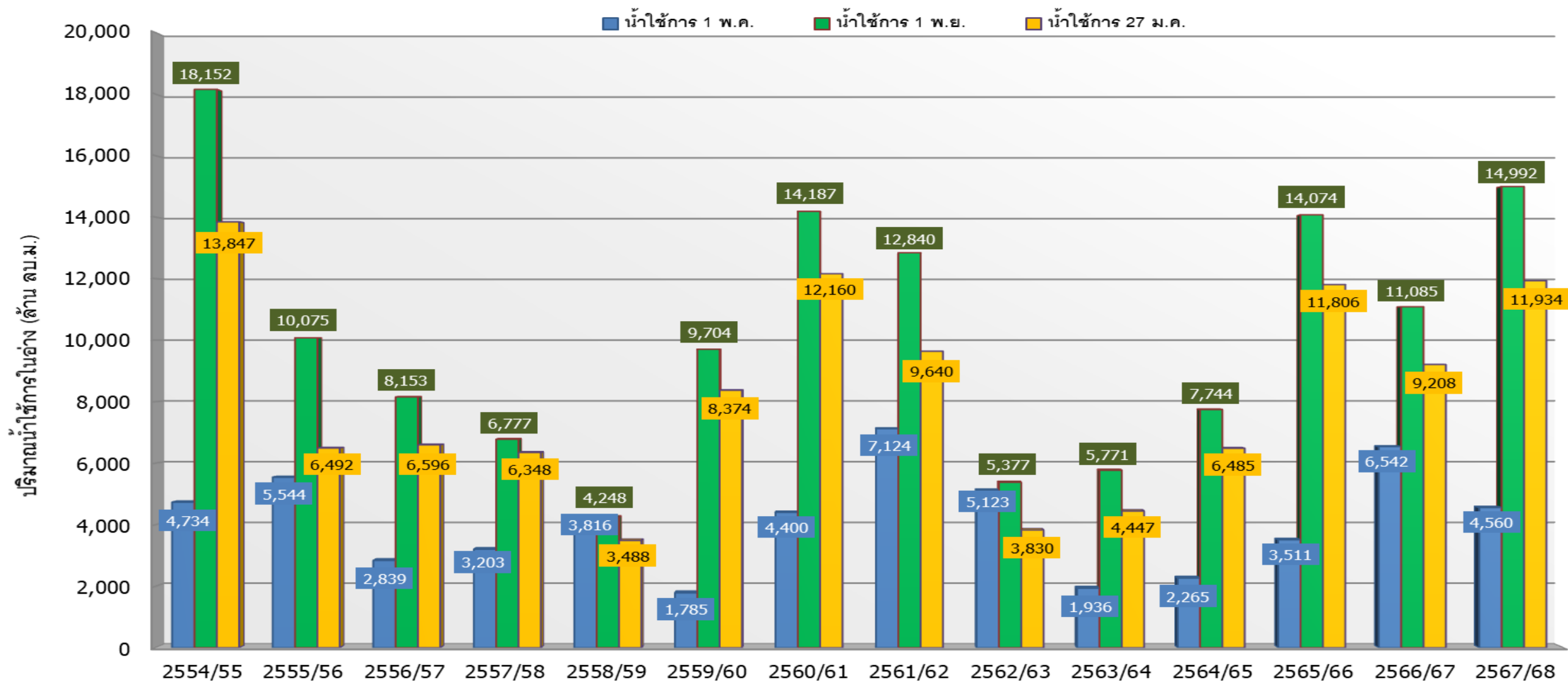
สามารถรับน้ำได้อีก **19,372** ล้าน ลบ.ม. (25%)

%น้ำใช้การ=(ปริมาณน้ำใช้การ/ความจุน้ำใช้การ)\*100

# กราฟเปรียบเทียบปริมาณน้ำใช้การในอ่างเก็บน้ำขนาดใหญ่และขนาดกลาง ตั้งแต่ปี 2554 ถึง ปี 2568



ปี 25 (1)/(2)	2554/55	2555/56	2556/57	2557/58	2558/59	2559/60	2560/61	2561/62	2562/63	2563/64	2564/65	2565/66	2566/67	2567/68
(1) ■ น้ำใช้การ 1 พ.ค.	15,584	17,822	13,912	15,901	14,822	10,268	17,217	23,483	18,626	11,664	12,513	19,755	20,062	17,825
(1) ■ น้ำใช้การ 1 พ.ย.	45,328	31,469	33,069	24,526	20,035	28,837	40,356	37,425	26,666	23,543	34,674	40,177	36,941	39,405
(2) ■ น้ำใช้การ 27 ม.ค.	36,359	24,807	28,425	22,596	16,870	27,207	35,971	31,083	20,994	20,883	31,148	34,531	31,635	33,038



ปี 25 (1)/(2)	2554/55	2555/56	2556/57	2557/58	2558/59	2559/60	2560/61	2561/62	2562/63	2563/64	2564/65	2565/66	2566/67	2567/68
(1) ■ น้ำใช้การ 1 พ.ค.	4,734	5,544	2,839	3,203	3,816	1,785	4,400	7,124	5,123	1,936	2,265	3,511	6,542	4,560
(1) ■ น้ำใช้การ 1 พ.ย.	18,152	10,075	8,153	6,777	4,248	9,704	14,187	12,840	5,377	5,771	7,744	14,074	11,085	14,992
(2) ■ น้ำใช้การ 27 ม.ค.	13,847	6,492	6,596	6,348	3,488	8,374	12,160	9,640	3,830	4,447	6,485	11,806	9,208	11,934

# ปริมาณน้ำใช้การ อ่างเก็บน้ำขนาดใหญ่และขนาดกลาง

**ภาคเหนือ** อ่างใหญ่ 8 แห่ง  
อ่างกลาง 80 แห่ง

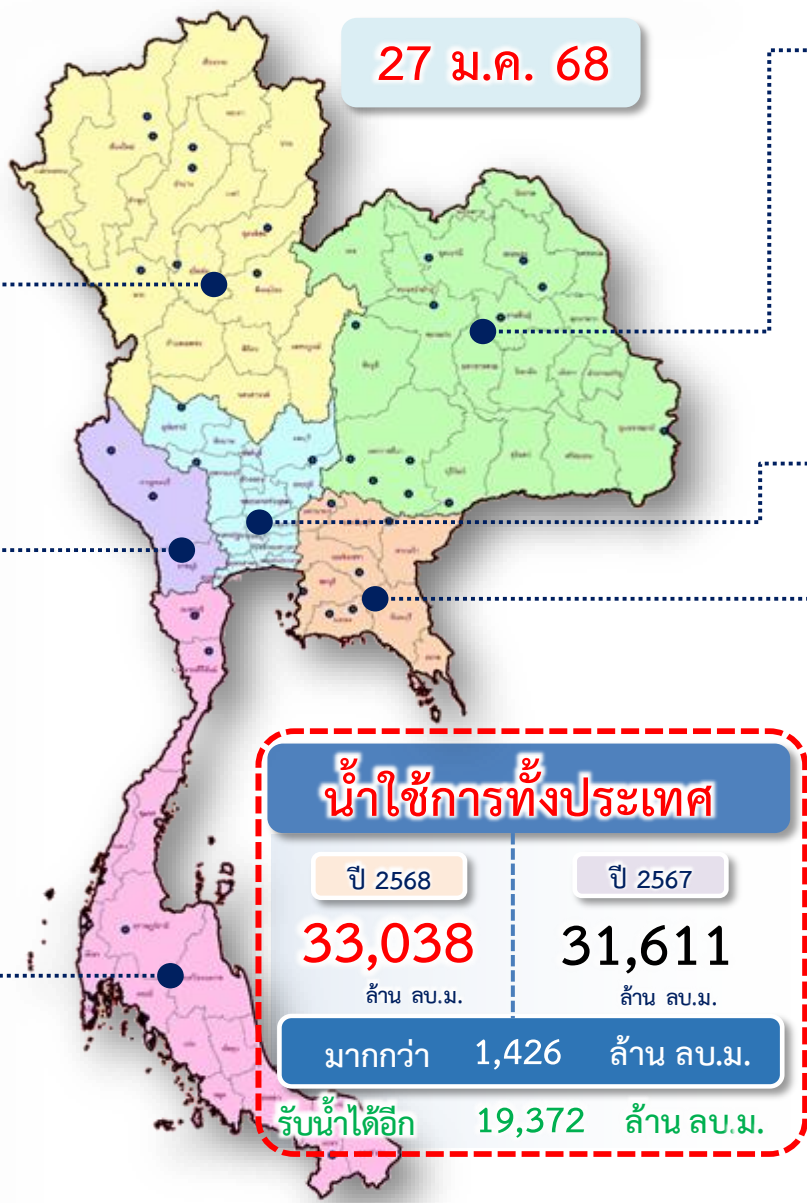
ปี 2568	ปี 2567
12,822	10,114
ล้าน ลบ.ม.	ล้าน ลบ.ม.
มากกว่า 2,709 ล้าน ลบ.ม.	
รับน้ำได้อีก 6,261 ล้าน ลบ.ม.	

**ภาคตะวันตก** อ่างใหญ่ 2 แห่ง  
อ่างกลาง 8 แห่ง

ปี 2568	ปี 2567
8,099	8,424
ล้าน ลบ.ม.	ล้าน ลบ.ม.
น้อยกว่า -325 ล้าน ลบ.ม.	
รับน้ำได้อีก 5,382 ล้าน ลบ.ม.	

**ภาคใต้** อ่างใหญ่ 4 แห่ง  
อ่างกลาง 42 แห่ง

ปี 2568	ปี 2567
4,745	4,840
ล้าน ลบ.ม.	ล้าน ลบ.ม.
น้อยกว่า -95 ล้าน ลบ.ม.	
รับน้ำได้อีก 2,365 ล้าน ลบ.ม.	



27 ม.ค. 68

อ่างใหญ่ 12 แห่ง  
อ่างกลาง 226 แห่ง

**ภาคตะวันออกเฉียงเหนือ**

ปี 2568	ปี 2567
4,917	5,850
ล้าน ลบ.ม.	ล้าน ลบ.ม.
น้อยกว่า -933 ล้าน ลบ.ม.	
รับน้ำได้อีก 3,696 ล้าน ลบ.ม.	

อ่างใหญ่ 3 แห่ง  
อ่างกลาง 27 แห่ง

**ภาคกลาง**

ปี 2568	ปี 2567
1,075	972
ล้าน ลบ.ม.	ล้าน ลบ.ม.
มากกว่า 103 ล้าน ลบ.ม.	
รับน้ำได้อีก 677 ล้าน ลบ.ม.	

อ่างใหญ่ 6 แห่ง  
อ่างกลาง 52 แห่ง

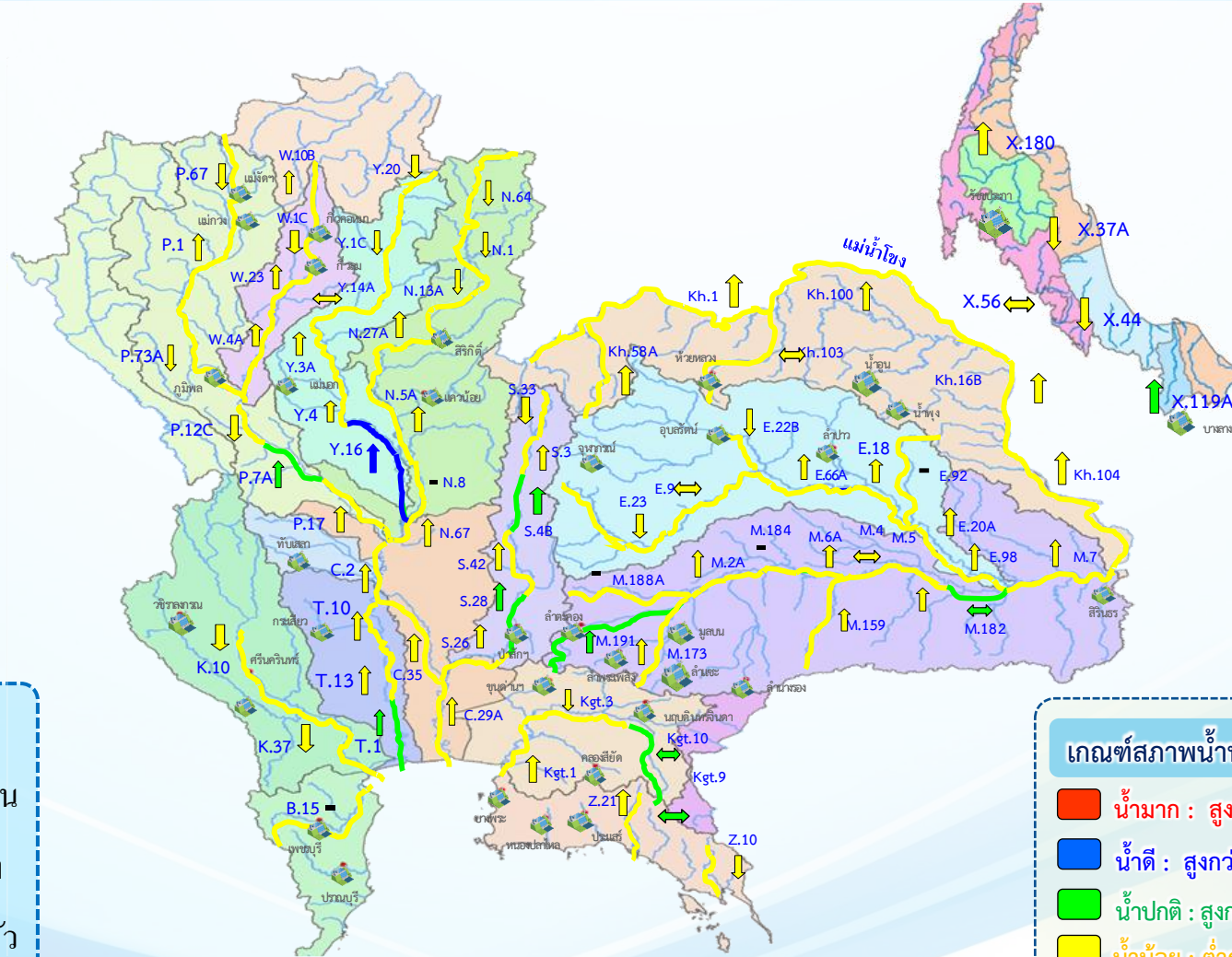
**ภาคตะวันออก**

ปี 2568	ปี 2567
1,379	1,410
ล้าน ลบ.ม.	ล้าน ลบ.ม.
น้อยกว่า -31 ล้าน ลบ.ม.	
รับน้ำได้อีก 991 ล้าน ลบ.ม.	



# แนวโน้มสถานการณ์น้ำท่าในลำน้ำสายหลัก

## วันที่ 27 มกราคม 2568



**แนวโน้ม**

- ↑ แนวโน้มเพิ่มขึ้น
- ↓ แนวโน้มลดลง
- ↔ แนวโน้มทรงตัว

**เกณฑ์สภาพน้ำท่า**

- น้ำมาก : สูงกว่า 81% ของความจุลำน้ำ
- น้ำดี : สูงกว่า 50.1 - 80 % ของความจุลำน้ำ
- น้ำปกติ : สูงกว่า 30.1%-50% ของความจุลำน้ำ
- น้ำน้อย : ต่ำกว่า 30% ของความจุลำน้ำ

จำนวน
0 สถานี
3 สถานี
12 สถานี
66 สถานี

จำนวนสถานีวัดน้ำท่าที่ใช้ติดตาม 81 สถานี



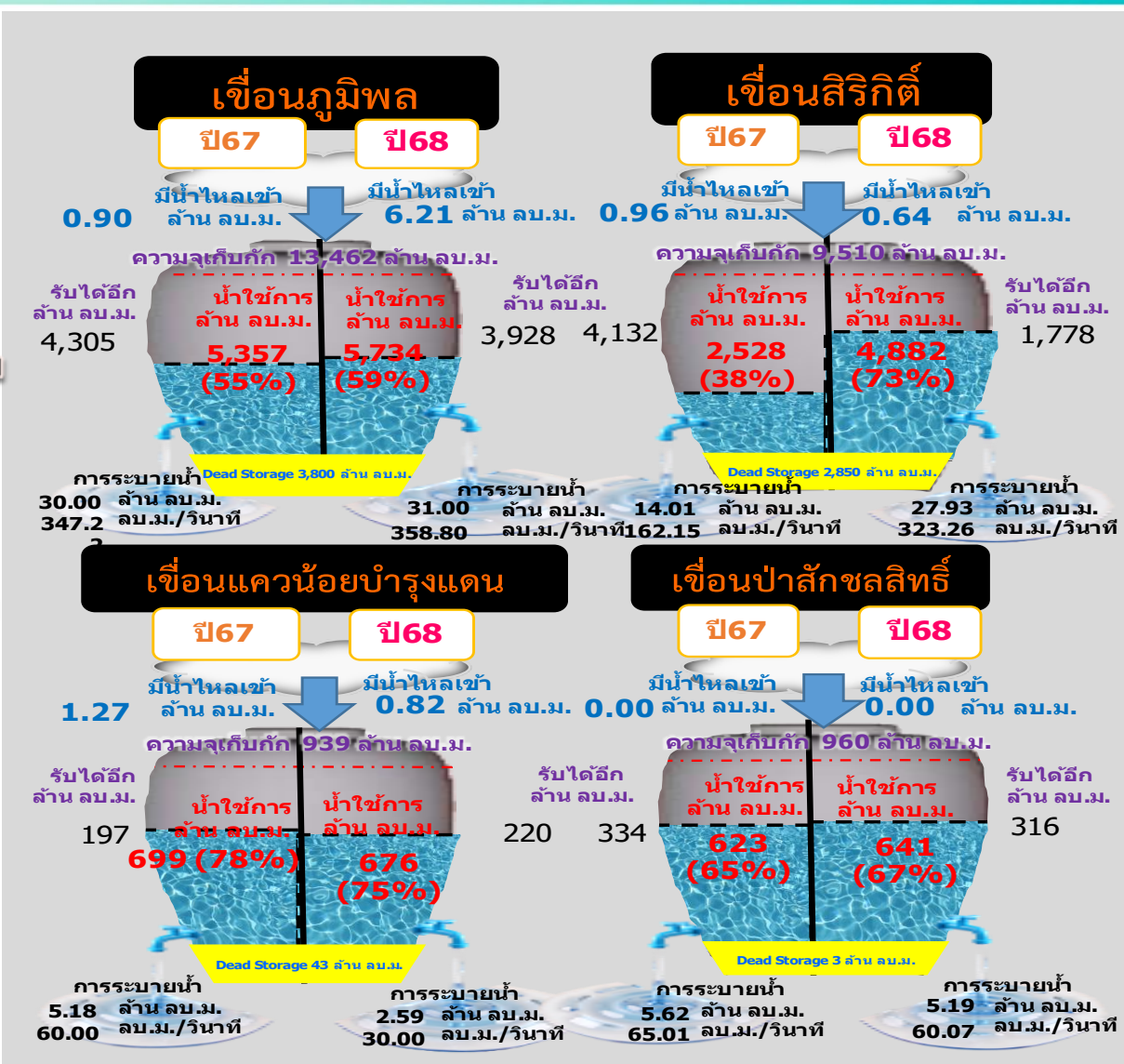
# 3.สถานการณ์น้ำ ลุ่มน้ำเจ้าพระยา

# ปริมาณน้ำ 4 เขื่อนหลักกลุ่มน้ำเจ้าพระยา



รวม 4 เขื่อน	ปริมาณน้ำทั้งหมด (ล้าน ลบ.ม.)	น้ำใช้การ (ล้าน ลบ.ม.)	รับน้ำได้อีก (ล้าน ลบ.ม.)
27 ม.ค. 68	18,630 (75%)	11,934 (66%)	6,241
27 ม.ค. 67	15,904 (64%)	9,208 (51%)	8,967

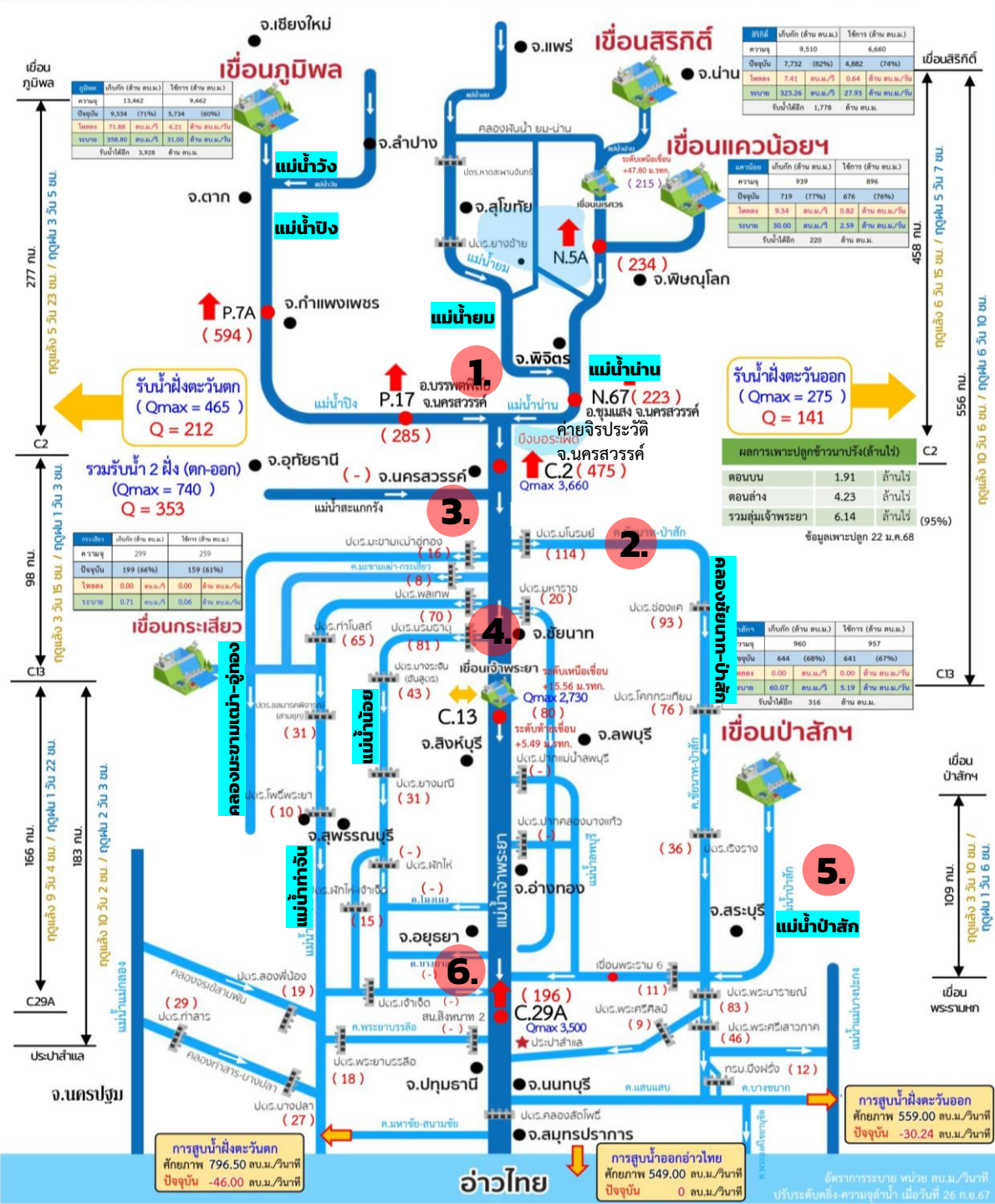
ไหลลงรวมวันนี้ 7.67 ล้าน ลบ.ม. ระบายรวมวันนี้ 66.71 ล้าน ลบ.ม.





# การบริหารจัดการน้ำลุ่มน้ำเจ้าพระยา

## วันที่ 27 มกราคม 2568



- 1.** ปริมาณน้ำจากพื้นที่ตอนบนที่ระบายจากเขื่อนภูมิพล สิริกิติ์ และแควน้อยฯ ไหลมารวมกันที่ต้นแม่เจ้าพระยา บริเวณสถานีวัดน้ำ C.2 ค่ายจิสประวัติ จ.นครสวรรค์ ปัจจุบัน 475 ลบ.ม./วินาที  
 กรมชลประทาน บริหารจัดการน้ำเข้าระบบชลประทานฝั่งตะวันออกและฝั่งตะวันตก รวมรับน้ำ 353 ลบ.ม./วินาที แยกดังนี้
- 2.** พื้นที่ฝั่งตะวันออก รับน้ำเข้าคลอง ประกอบด้วยคลองชัยนาท-ป่าสัก (ผ่าน ปตร.มโนรมย์) คลองชัยนาท-อยุธยา (ผ่าน ปตร.มหาราช) และคลองเล็กอื่น ๆ รวม 141 ลบ.ม./วินาที
- 3.** พื้นที่ฝั่งตะวันตก รับน้ำเข้าคลอง ประกอบด้วย คลองมะขามเต่า-อุทอง แม่เจ้าทำจัน (ผ่าน ปตร.พลเทพ) แม่น้ำน้อย (ผ่าน ปตร.บรมธาตุ) และคลองเล็กอื่นๆ รวม 212 ลบ.ม./วินาที
- 4.** ปริมาณน้ำไหลผ่านเขื่อนเจ้าพระยา วันที่ 80 ลบ.ม./วินาที ระดับเหนือเขื่อน +15.56 ม.รทก.
- 5.** นอกจากนี้ เขื่อนป่าสักฯ ระบายน้ำลงสู่แม่น้ำป่าสัก 60 ลบ.ม./วินาที ไหลผ่านเขื่อนพระรามหก 11 ลบ.ม./วินาที ก่อนไหลมาบรรจบที่แม่เจ้าพระยา บริเวณสถานี C.29A อ.บางไทร จ.พระนครศรีอยุธยา เฉลี่ย 196 ลบ.ม./วินาที
- 6.** ทั้งนี้ การเปิดระบายของเขื่อนเจ้าพระยาและเขื่อนพระรามหกจะพิจารณาผลการคาดการณ์ระดับน้ำทะเลขึ้น-ลงของกรมอุทกศาสตร์อย่างต่อเนื่อง นอกจากนี้ ได้พิจารณาปริมาณน้ำจากคลองพระยาบรรลือ (สน.สิงหนาท 2) และคลองพระพิมล (สน.บางบัวทอง) มาสนับสนุนในแม่เจ้าพระยาตามความเหมาะสม





# 4.การจัดสรรน้ำฤดูแล้ง



# แผนการจัดสรรน้ำและการเพาะปลูกพืชฤดูแล้ง ปี 2567/68



ต้นฤดูแล้ง (1 พ.ย.67)

▶ ปริมาณน้ำต้นทุนฤดูแล้ง

▶ สำรองน้ำต้นฤดูฝน 2568

แผนจัดสรรน้ำ 67/68



อุปโภค-บริโภค

รักษาระบบนิเวศ

เกษตรกรรม

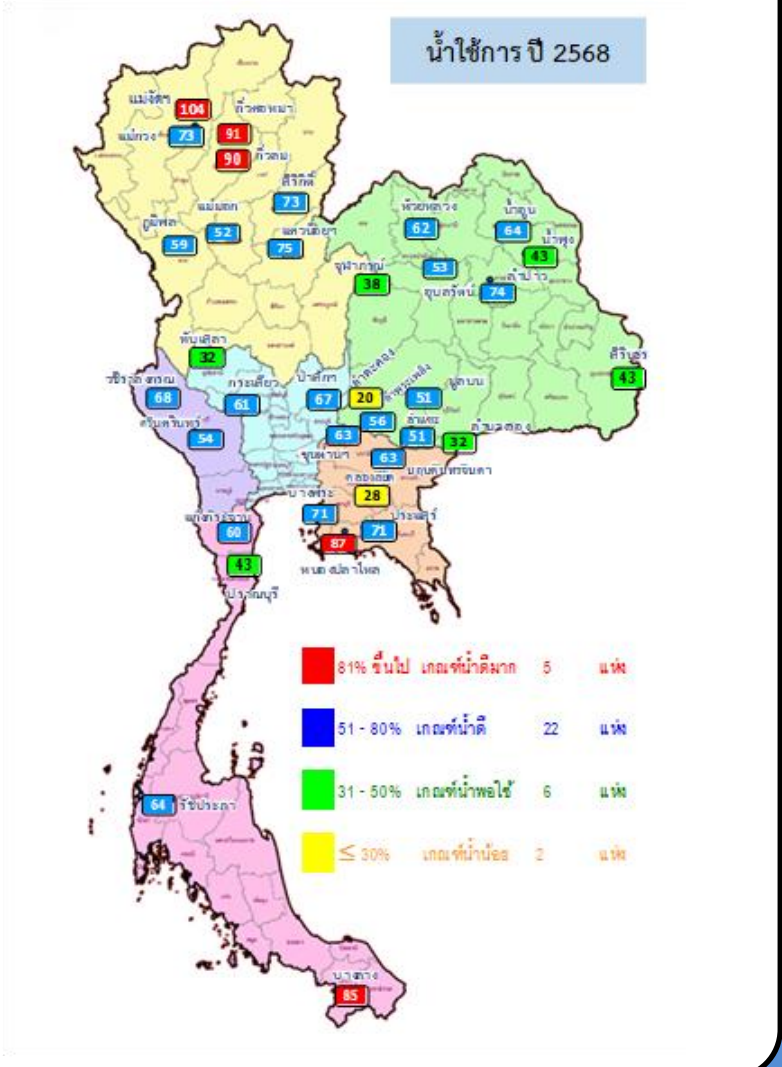
อุตสาหกรรม

เพาะปลูกข้าวนาปรัง

	ทั่วประเทศ (1 พ.ย.67 - 30 เม.ย.68)	เจ้าพระยา (1 พ.ย.67 - 30 เม.ย.68)	แม่กลอง (1 ม.ค.68 - 30 มิ.ย.68)
ปริมาณน้ำต้นทุนฤดูแล้ง	44,250 ล้าน ลบ.ม.	15,492 ล้าน ลบ.ม.	9,514 ล้าน ลบ.ม.
สำรองน้ำต้นฤดูฝน 2568	15,080 ล้าน ลบ.ม.	6,492 ล้าน ลบ.ม.	4,014 ล้าน ลบ.ม.
<b>แผนจัดสรรน้ำ 67/68</b>	<b>29,170 ล้าน ลบ.ม.</b>	<b>9,000 ล้าน ลบ.ม.</b> <small>(4 เขื่อน 8,500 ล้าน ลบ.ม. + ผืนน้ำจากแม่กลอง 500 ล้าน ลบ.ม.)</small>	<b>5,500 ล้าน ลบ.ม.</b> <small>(ผืนน้ำสนับสนุนลุ่มน้ำเจ้าพระยา 500 ล้าน ลบ.ม.)</small>
อุปโภค-บริโภค	3,050 (10%)	1,150 (13%)	460 (9%)
รักษาระบบนิเวศ	8,765 (30%)	1,305 (14%)	1,360 (27%)
เกษตรกรรม	16,555 (57%)	6,410 (71%)	3,180 (64%)
อุตสาหกรรม	800 (3%)	135 (2%)	-
<b>เพาะปลูกข้าวนาปรัง</b>	<b>10.02 ล้านไร่</b>	<b>6.47 ล้านไร่</b>	<b>0.84 ล้านไร่</b>

# การบริหารจัดการน้ำฤดูแล้งปี 2567/68 (ทั้งประเทศ)

วันที่ 27 ม.ค. 68



บริหารจัดการน้ำตั้งแต่ 1 พฤศจิกายน 2567 – 30 เมษายน 2568

## ต้นฤดูแล้ง

ปริมาณน้ำต้นทุน 1 พ.ย.67  
**44,250** ล้าน ลบ.ม.

(อ่างฯใหญ่ อ่างฯกลาง อ่างฯเล็ก)

## วางแผน

แผนจัดสรรน้ำฤดูแล้ง ปี 2567/68  
**29,170** ล้าน ลบ.ม.  
สำรองต้นฤดูฝน ปี 2568  
**15,080** ล้าน ลบ.ม.

## แผนแยกกิจกรรม

- อุปโภค-บริโภค 3,050 ล้าน ลบ.ม. (10%)
- รักษาระบบนิเวศและอื่น ๆ 8,765 ล้าน ลบ.ม. (30%)
- เกษตรกรรม 16,555 ล้าน ลบ.ม. (57%)
- อุตสาหกรรม 800 ล้าน ลบ.ม. (3%)

## จัดสรรน้ำไปแล้ว

จัดสรรน้ำไปแล้ว (1 พ.ย.67 – 27 ม.ค. 68)  
**13,201** ล้าน ลบ.ม. (45% จากแผนฯ)  
คงเหลือที่ต้องจัดสรรอีก  
**15,969** ล้าน ลบ.ม. (55% จากแผนฯ)

## ปัจจุบัน

ปริมาณน้ำเก็บกัก 27 ม.ค. 68  
**57,252** ล้าน ลบ.ม. (75%)  
ปริมาณน้ำใช้การ  
**33,271** ล้าน ลบ.ม. (63%)

(อ่างฯใหญ่ อ่างฯกลาง อ่างฯเล็ก)

## คาดการณ์

1 พ.ค. 68  
ปริมาณน้ำเก็บกัก  
**42,516** ล้าน ลบ.ม. (60%)  
ปริมาณน้ำใช้การ  
**18,973** ล้าน ลบ.ม. (40%)

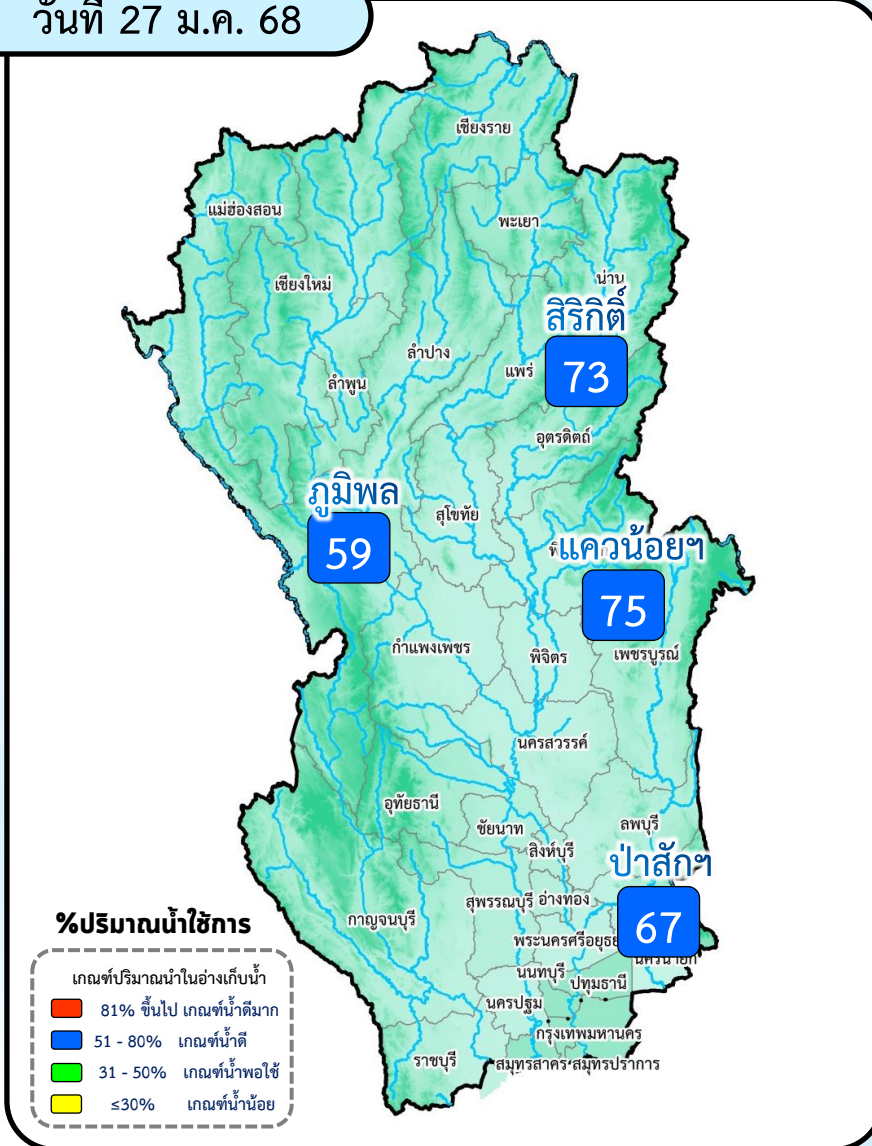
(กรณีน้ำเฉลี่ย)

## ผลการเพาะปลูกข้าวนาปรัง 2567/68 (22 ม.ค.68)

แผนนาปรัง	เพาะปลูกแล้ว	เก็บเกี่ยว
<b>10.02</b> ล้านไร่	<b>8.45</b> ล้านไร่ (84%)	- ล้านไร่



วันที่ 27 ม.ค. 68



บริหารจัดการน้ำตั้งแต่ 1 พฤศจิกายน 2567 - 30 เมษายน 2568

## ต้นฤดูแล้ง

ปริมาณน้ำต้นทุน 1 พ.ย.67  
**15,492** ล้าน ลบ.ม.

## วางแผน

แผนจัดสรรน้ำฤดูแล้ง ปี 2567/68  
**9,000** ล้าน ลบ.ม.  
สำรองต้นฤดูฝน ปี 2568  
**6,492** ล้าน ลบ.ม.

## แผนแยกกิจกรรม

- อุปโภค-บริโภค: 1,150 ล้าน ลบ.ม. (13%)
- รักษาระบบนิเวศและอื่น ๆ: 1,305 ล้าน ลบ.ม. (14%)
- เกษตรกรรม: 6,410 ล้าน ลบ.ม. (71%)
- อุตสาหกรรม: 135 ล้าน ลบ.ม. (2%)

## จัดสรรน้ำไปแล้ว

จัดสรรน้ำไปแล้ว (1 พ.ย.67 - 27 ม.ค. 68)  
**4,341** ล้าน ลบ.ม. (48% จากแผนฯ)  
คงเหลือที่ต้องจัดสรรอีก  
**4,659** ล้าน ลบ.ม. (52% จากแผนฯ)

## ปัจจุบัน

ปริมาณน้ำเก็บกัก 27 ม.ค. 68  
**18,630** ล้าน ลบ.ม. (75%)  
ปริมาณน้ำใช้การ  
**11,934** ล้าน ลบ.ม. (66%)  
*(อ่างฯใหญ่ อ่างฯกลาง อ่างฯเล็ก)*

## คาดการณ์

1 พ.ค. 68  
ปริมาณน้ำเก็บกัก  
**14,677** ล้าน ลบ.ม. (59%)  
ปริมาณน้ำใช้การ  
**7,981** ล้าน ลบ.ม. (41%)  
*(กรณีน้ำเฉลี่ย)*

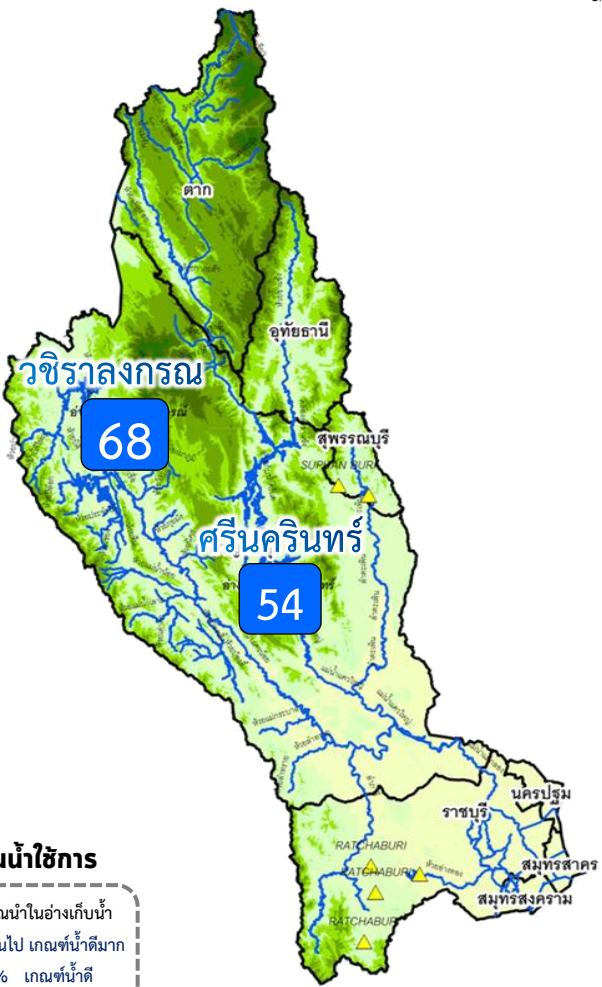


## ผลการเพาะปลูกข้าวนาปรัง 2567/68 (22 ม.ค.68)

แผนนาปรัง	เพาะปลูกแล้ว	เก็บเกี่ยว
<b>6.47</b> ล้านไร่	<b>6.15</b> ล้านไร่ (95%)	= ล้านไร่



วันที่ 27 ม.ค. 68



บริหารจัดการน้ำตั้งแต่ 1 มกราคม 2568 - 30 มิถุนายน 2568



## ต้นฤดูแล้ง

ปริมาณน้ำต้นทุน 1 ม.ค.68  
**9,514** ล้าน ลบ.ม.



## วางแผน

แผนจัดสรรน้ำฤดูแล้ง ปี 2568  
**5,500** ล้าน ลบ.ม.  
สำรองต้นฤดูฝน ปี 2568  
**4,014** ล้าน ลบ.ม.

## แผนแยกกิจกรรม

- อูบโคก-บริโคก 460 ล้าน ลบ.ม. (9%)
- รักษาระบบนิเวศและอื่น ๆ 1,360 ล้าน ลบ.ม. (27%)
- เกษตรกรรม 3,180 ล้าน ลบ.ม. (64%)
- อุตสาหกรรม - ล้าน ลบ.ม. (-%)



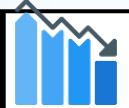
## จัดสรรน้ำไปแล้ว

จัดสรรน้ำไปแล้ว (1 ม.ค.68 - 27 ม.ค. 68)  
**693** ล้าน ลบ.ม. (13% จากแผนฯ)  
คงเหลือที่ต้องจัดสรรอีก  
**4,807** ล้าน ลบ.ม. (87% จากแผนฯ)



## ปัจจุบัน

ปริมาณน้ำเก็บกัก 27 ม.ค. 68  
**21,304** ล้าน ลบ.ม. (80%)  
ปริมาณน้ำใช้การ  
**8,027** ล้าน ลบ.ม. (60%)  
*(อ่างฯใหญ่ อ่างฯกลาง อ่างฯเล็ก)*



## คาดการณ์

1 ก.ค. 68  
ปริมาณน้ำเก็บกัก  
**17,392** ล้าน ลบ.ม. (65%)  
ปริมาณน้ำใช้การ  
**4,115** ล้าน ลบ.ม. (31%)  
*(กรณีน้ำเฉลี่ย)*

ผลการเพาะปลูกข้าวนาปรัง 2568 (15 ม.ค.68)

แผนนาปี **0.84** ล้านไร่ / เพาะปลูกแล้ว **0.14** ล้านไร่ (17%) / เก็บเกี่ยว - ล้านไร่



# 5. การเพาะปลูกปี 2567/68

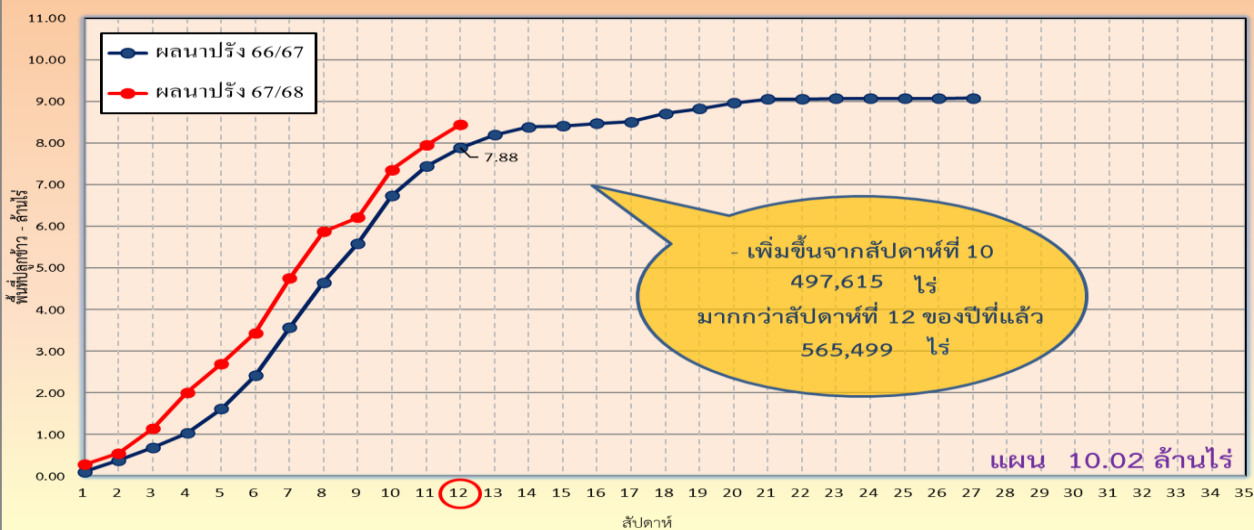


# แผนผลการเพาะปลูกพืชในช่วงฤดูแล้งปี 2567/68 (ข้อมูล ณ วันที่ 22 ม.ค. 68)

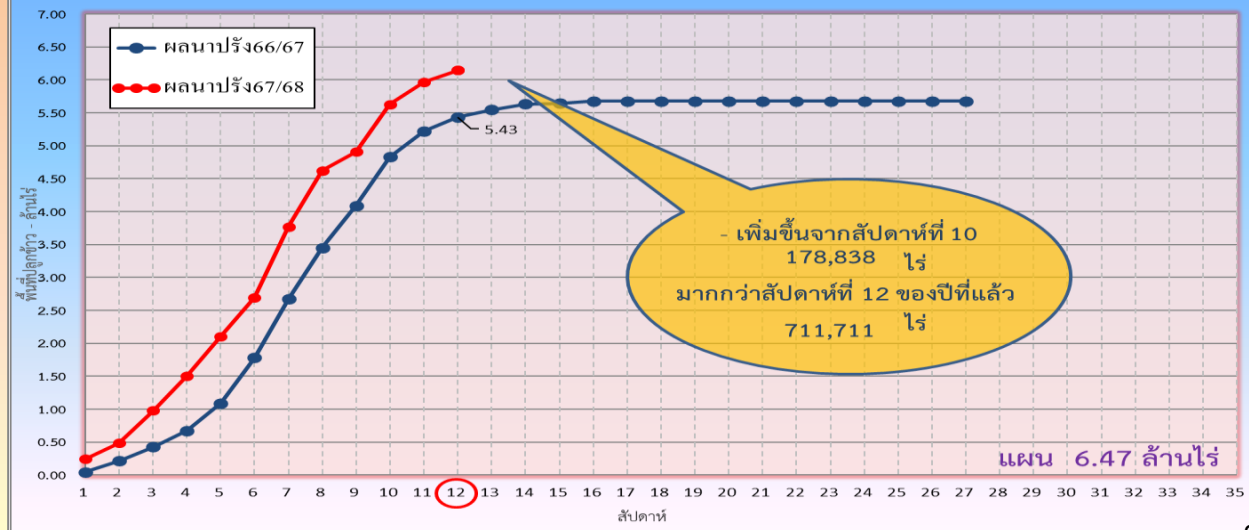


ภาค	ข้าวนาปรัง			พืชไร่-พืชผัก			รวม		
	แผน (ล้านไร่)	ผล (ล้านไร่)	%	แผน (ล้านไร่)	ผล (ล้านไร่)	%	แผน (ล้านไร่)	ผล (ล้านไร่)	%
เหนือ	0.72	0.86	118	0.26	0.23	91	0.98	1.09	111
ตะวันออกเฉียงเหนือ	1.10	0.77	70	0.06	0.04	72	1.16	0.81	70
กลาง	0.01	0.007	66	0.005	0.006	135	0.01	0.01	88
ตะวันออก	0.47	0.45	96	0.03	0.02	71	0.50	0.47	95
ตะวันตก	1.02	0.21	20	0.18	0.04	23	1.20	0.25	21
ใต้	0.21	0.002	1	0.01	0.001	7	0.23	0.003	1.2
ลุ่มน้ำเจ้าพระยา	6.47	6.15	95	0.09	0.10	113	6.57	6.25	95
<b>ทั้งประเทศ</b>	<b>10.02</b>	<b>8.45</b>	<b>84</b>	<b>0.63</b>	<b>0.45</b>	<b>71</b>	<b>10.65</b>	<b>8.89</b>	<b>84</b>

กราฟเปรียบเทียบผลการปลูกข้าวนาปรัง รายสัปดาห์ในเขตทั้งประเทศ



กราฟเปรียบเทียบผลการปลูกข้าวนาปรัง รายสัปดาห์ในเขตลุ่มน้ำเจ้าพระยา





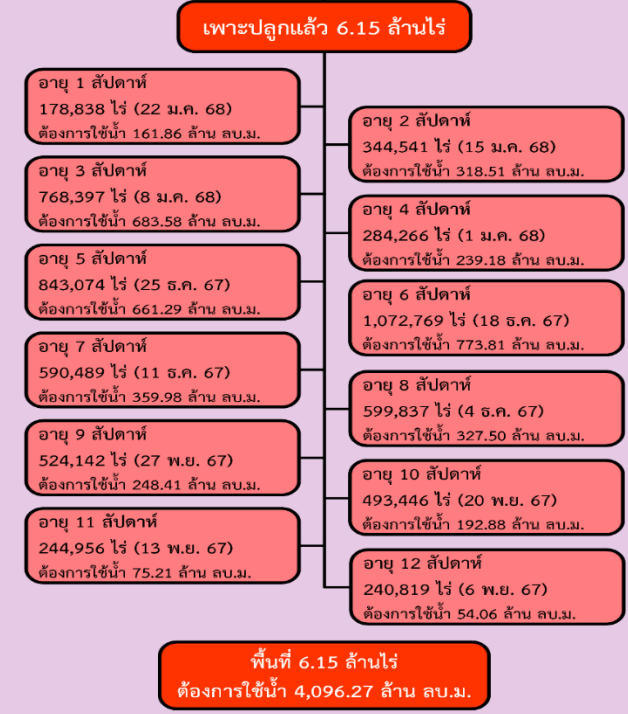
# พื้นที่ปลูกข้าวในเขตชลประทานลุ่มน้ำเจ้าพระยาและลุ่มน้ำแม่กลอง

ข้อมูล ณ วันที่ 22 ม.ค. 2568

## ลุ่มน้ำเจ้าพระยา

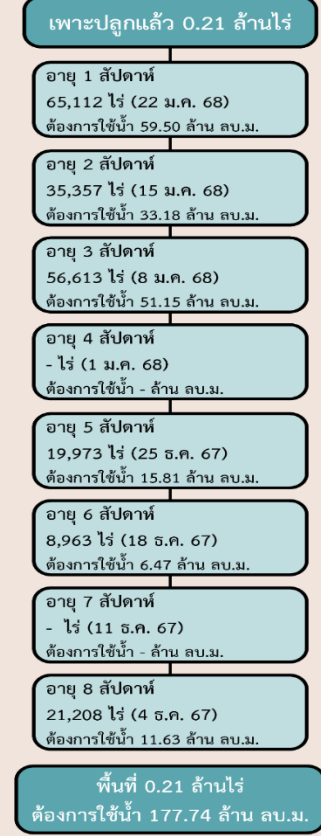


## พื้นที่คาดการณ์นาปรัง ปี 2567/68 จำนวน 6.47 ล้านไร่



## ลุ่มน้ำแม่กลอง

## พื้นที่คาดการณ์นาปรัง ปี 2567/68 จำนวน 0.84 ล้านไร่



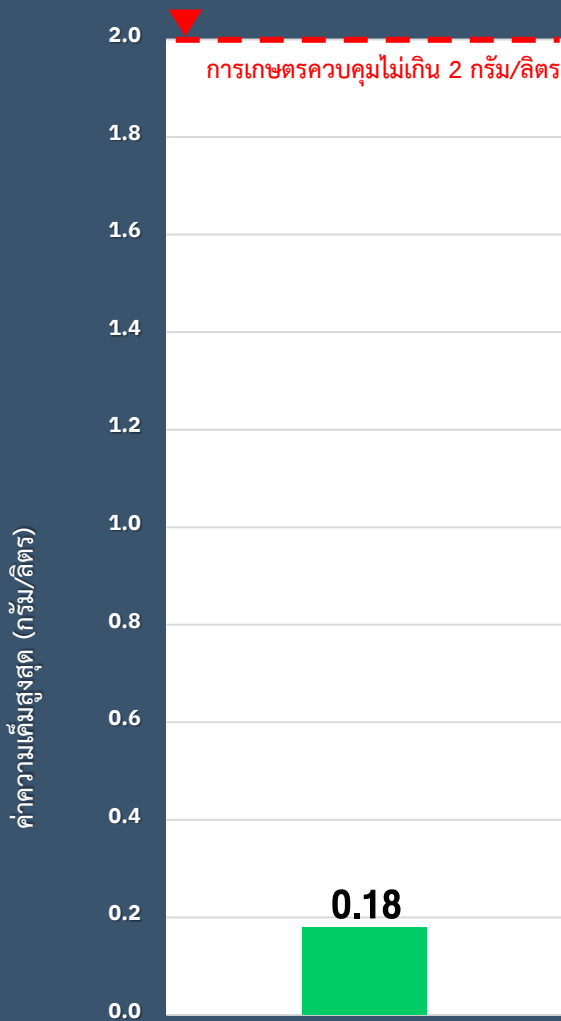


## 6.สถานการณ์ค่าความเค็ม

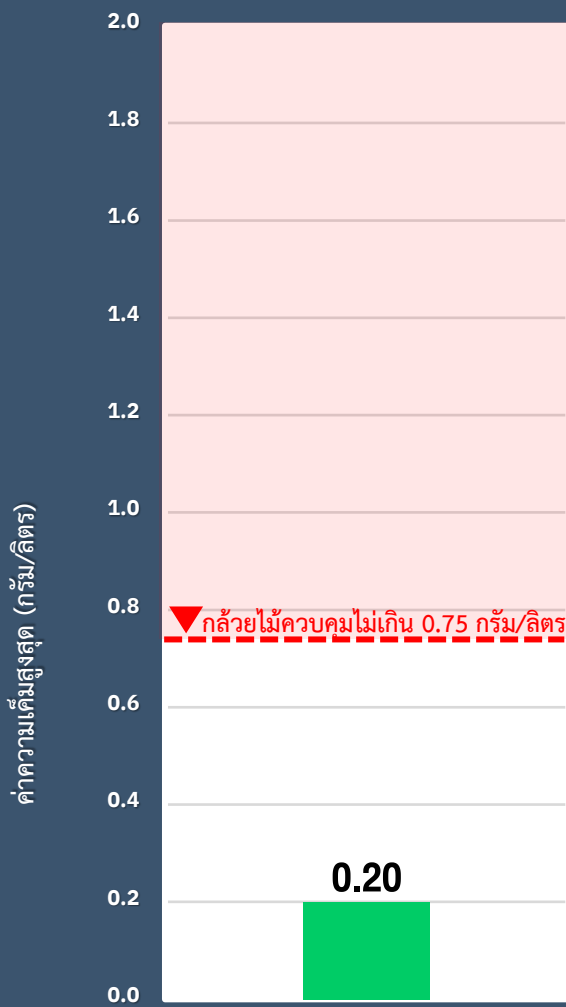


# ติดตามสถานการณ์ค่าความเค็มใน 4 ลำน้ำสายหลัก

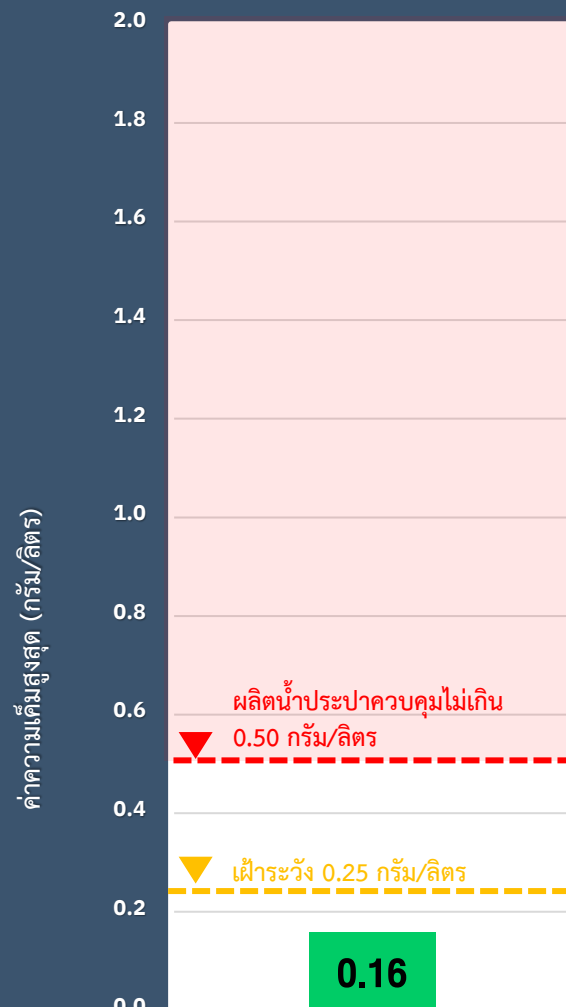
ข้อมูล ณ วันที่ 27 มกราคม 2568 เวลา 07.00 น.



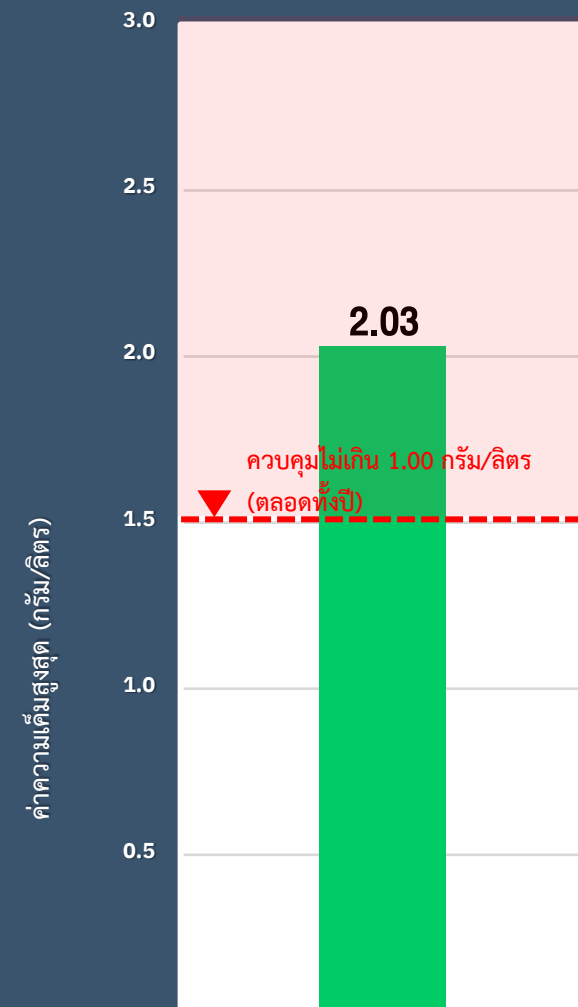
แม่น้ำแม่กลอง  
(อัมพวา)



แม่น้ำท่าจีน  
(ปากคลองจินดา)



แม่น้ำเจ้าพระยา  
(สถานีประปาสำแล)



แม่น้ำบางปะกง  
(วัดบางเตน ถึง 1 ก.พ. 68)  
(วัดบางคาง ควบคุมทั้งปี)

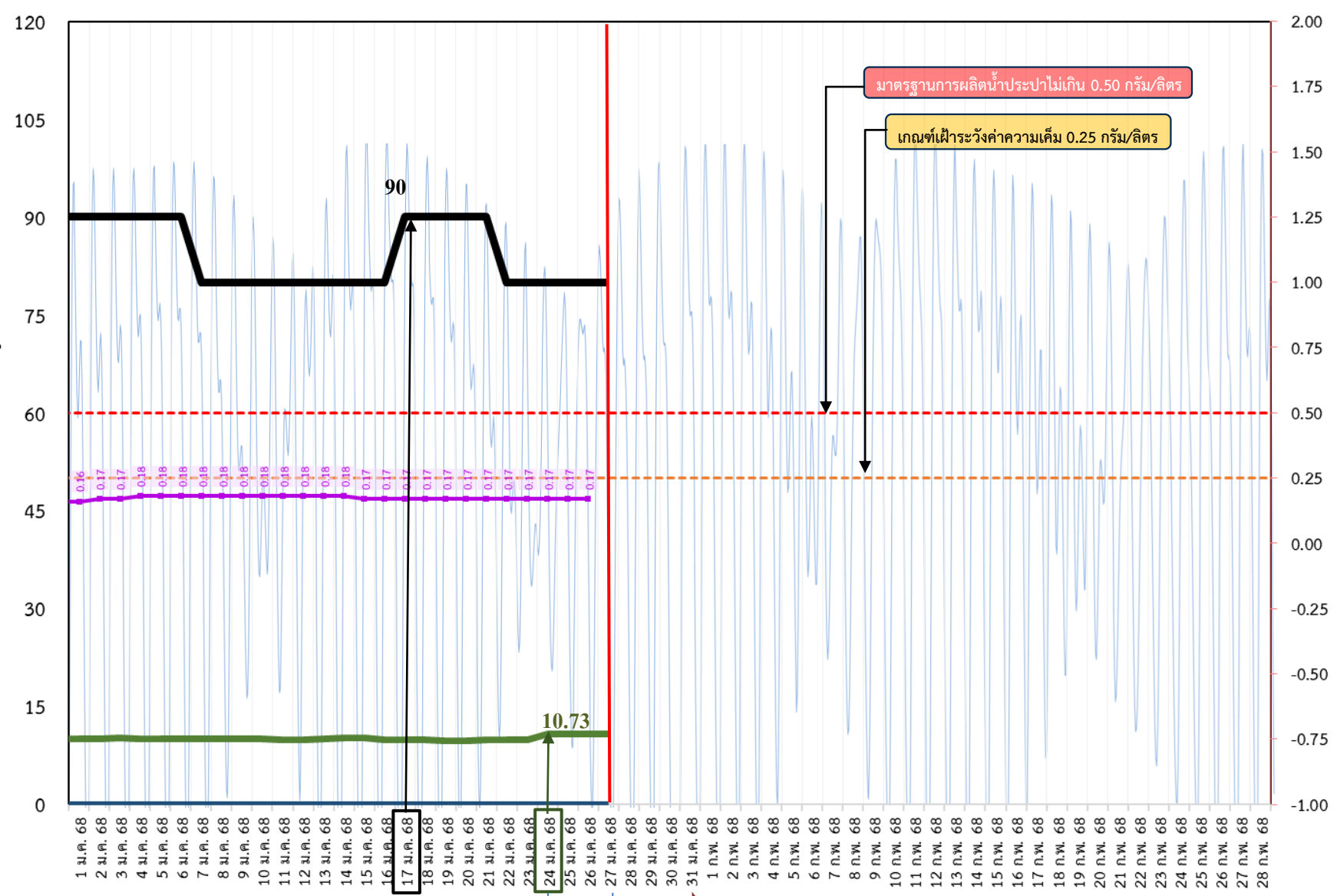




# ติดตามสถานการณ์ค่าความเค็มในแม่น้ำเจ้าพระยา



ปริมาณน้ำไหลผ่าน (ลูกบาศก์เมตร/วินาที)  
กทม. ระบายลงแม่น้ำเจ้าพระยา (ด้าน ลูกบาศก์เมตร/วินาที)



ข้อมูล ณ วันที่ 27 มกราคม 2568

เขื่อนเจ้าพระยา	80.00	ลบ.ม./วินาที
เขื่อนพระรามหก	10.75	ลบ.ม./วินาที
สน.สิงหนาท 2	0.00	ลบ.ม./วินาที
ความเค็มสำแล	0.17	กรัม/ลิตร
(สูงสุด ณ วันที่ 26 ม.ค. 68)		

หมายเหตุ  
- สน.สิงหนาท 2 หยุดสูบน้ำ สำหรับรักษาค่าความเค็มในแม่น้ำเจ้าพระยา

สถิติความเค็มสูงสุดรายวัน

17 พ.ค. 2553	1.10	กรัม/ลิตร
05 มิ.ย. 2556	0.57	กรัม/ลิตร
15 ก.พ. 2557	1.92	กรัม/ลิตร
18 ก.ค. 2558	1.09	กรัม/ลิตร
27 พ.ค. 2559	0.87	กรัม/ลิตร
27 ก.พ. 2560	0.84	กรัม/ลิตร
28 ธ.ค. 2562	2.19	กรัม/ลิตร
13 ม.ค. 2563	1.36	กรัม/ลิตร
30 ม.ค. 2564	2.53	กรัม/ลิตร
17 พ.ค. 2565	0.26	กรัม/ลิตร
12 ส.ค. 2566	0.30	กรัม/ลิตร

- ระบายเขื่อนเจ้าพระยา (ลบ.ม./วินาที)
- ระบายเขื่อนพระรามหก (ลบ.ม./วินาที)
- สน.สิงหนาท 2 (ระบายลงเจ้าพระยา) (ลบ.ม./วินาที)
- ความเค็มสูงสุด (สำแล) ปี 2567 (กรัม/ลิตร)

3 วัน จากเขื่อนพระรามหก  
10 วัน จากเขื่อนเจ้าพระยา  
รวม 100.73 ลบ.ม./วินาที

การรุกตัวของน้ำเค็มแม่น้ำเจ้าพระยาปี 2568 ค่าความเค็มสูงสุดรายวัน (เวลา 00.00-23.00 น.)

วันที่	ระดับน้ำสูงสุด โรงไฟฟ้าพระ นครใต้ (ม.รทก.)	ระยะทางจากปากน้ำ (กม.)																				ปริมาณน้ำ (ลบ.ม./วิ)														
		โรงไฟฟ้า พระนคร ใต้	สะพานวง แหวน ตะวันออก	วัดทองคี่ง	วัดบางนา นอก	คลองลัด โพธิ์	วัดราษฎร์ บูรณะ	สะพานตาก สิน	สะพาน พุทธ	โรงพยาบาล บาล สิริราช	กรมชล ประทาน สามเสน	วัดเขมา	ท่าน้ำ นนท์	คลอง อ้อมนนท์	สะพาน พระนั่ง เกล้า	วัดแจ้งท่า (กรมชล ปางกรัด)	สะพาน นวลฉวี	ปาก คลอง บางหลวง	วัด มะขาม	วัดดาว	วัดโสภณ รวม		สถานี สูบน้ำ สำแล	วัดปฐม ทอง	วัดบาง เดยนอก	วัดไม่ล้อม	วัดสวน มะม่วง	วัดสอง พี่น้อง	วัดกร่าง	วัดท้าย เกาะใหญ่	วัดโพธิ์ แดงเหนือ	วัดช้าง ใหญ่	ท่าเรือ บางโพธิ์	วัดแจ้ง ท่าบาง ปะอิน	วัดบ้าน แปง	
ระยะทางจากปากน้ำ (กม.)		12.0	15.6	20.0	25.0	35.0	40.0	45.9	50.0	52.1	55.9	60.8	61.5	62.2	64.0	79.5	83.7	90.8	91.0	91.2	92.4	96.0	99.1	100.5	101.2	101.8	103.8	108.5	110.0	110.8	114.4	118.7	125.4	130.0	เขียนเจ้าพระยา	เขียนพระบาท
26/12/2567	1.11	18.52	16.81	14.75	12.39	7.68	5.64	3.23	1.55	1.35	0.99	0.52	0.45	0.38	0.21	0.19	0.19	0.18	0.18	0.18	0.18	0.17	0.17	0.17	0.17	0.17	0.17	0.18	0.18	0.18	0.19	0.21	0.23	0.25	90	10.04
27/12/2567	1.06	20.92	19.19	17.11	14.73	9.97	7.54	4.67	2.67	2.30	1.63	0.77	0.65	0.53	0.21	0.20	0.20	0.19	0.19	0.19	0.18	0.17	0.16	0.16	0.16	0.16	0.17	0.18	0.18	0.18	0.20	0.21	0.24	0.26	90	9.98
28/12/2567	1.17	24.52	22.20	19.41	16.21	9.82	7.47	4.70	2.77	2.39	1.69	0.80	0.67	0.54	0.21	0.20	0.20	0.19	0.19	0.19	0.18	0.17	0.16	0.16	0.16	0.16	0.17	0.18	0.18	0.18	0.19	0.20	0.23	0.24	90	9.91
29/12/2567	1.31	21.24	19.32	17.00	14.36	9.06	6.94	4.44	2.70	2.33	1.65	0.78	0.65	0.53	0.21	0.19	0.19	0.18	0.18	0.18	0.17	0.16	0.16	0.16	0.16	0.16	0.17	0.18	0.18	0.18	0.19	0.20	0.21	0.22	90	9.91
30/12/2567	1.62	21.95	20.02	17.70	15.04	9.73	7.51	4.90	3.08	2.65	1.87	0.87	0.73	0.59	0.22	0.20	0.20	0.19	0.19	0.19	0.18	0.16	0.16	0.16	0.16	0.16	0.16	0.17	0.17	0.17	0.18	0.18	0.19	0.20	90	9.91
31/12/2567	1.49	18.46	16.60	14.35	11.78	6.65	4.81	2.65	1.14	1.00	0.74	0.41	0.37	0.32	0.20	0.19	0.19	0.18	0.18	0.18	0.17	0.16	0.16	0.16	0.16	0.16	0.17	0.18	0.18	0.18	0.19	0.19	0.20	0.21	90	10.03
1/01/2568	1.51	16.41	14.55	12.31	9.74	4.61	3.25	1.64	0.52	0.47	0.39	0.27	0.26	0.24	0.20	0.18	0.18	0.17	0.17	0.17	0.17	0.16	0.17	0.17	0.17	0.17	0.17	0.18	0.18	0.18	0.18	0.19	0.20	0.20	90	9.98
2/01/2568	1.81	17.84	15.88	13.52	10.81	5.41	3.91	2.13	0.90	0.80	0.61	0.37	0.33	0.30	0.21	0.19	0.18	0.17	0.17	0.17	0.17	0.17	0.18	0.18	0.18	0.18	0.18	0.18	0.18	0.18	0.18	0.19	0.19	90	10.00	
3/01/2568	1.65	15.81	14.00	11.83	9.34	4.36	3.06	1.53	0.47	0.43	0.35	0.25	0.24	0.23	0.19	0.19	0.19	0.19	0.19	0.19	0.19	0.18	0.18	0.18	0.18	0.18	0.18	0.18	0.18	0.18	0.18	0.18	0.19	0.19	90	10.15
4/01/2568	1.03	14.17	12.45	10.39	8.03	3.30	2.34	1.20	0.41	0.38	0.32	0.24	0.23	0.22	0.19	0.18	0.18	0.18	0.18	0.18	0.18	0.18	0.18	0.18	0.18	0.18	0.18	0.18	0.18	0.18	0.18	0.18	0.17	0.17	90	10.06
5/01/2568	1.66	15.43	13.68	11.58	9.18	4.37	3.04	1.47	0.38	0.35	0.30	0.23	0.22	0.21	0.19	0.19	0.19	0.19	0.19	0.19	0.19	0.18	0.18	0.18	0.18	0.18	0.18	0.18	0.18	0.18	0.18	0.18	0.18	0.18	90	10.05
6/01/2568	1.42	13.60	11.88	9.81	7.44	2.70	1.90	0.95	0.29	0.27	0.24	0.21	0.20	0.19	0.18	0.19	0.19	0.19	0.19	0.19	0.19	0.18	0.18	0.18	0.18	0.18	0.18	0.17	0.17	0.17	0.17	0.17	0.16	0.16	90	10.05
7/01/2568	1.54	13.04	11.56	9.77	7.73	3.64	2.52	1.21	0.29	0.27	0.24	0.21	0.20	0.19	0.18	0.19	0.19	0.19	0.19	0.19	0.19	0.18	0.18	0.18	0.18	0.18	0.18	0.17	0.17	0.17	0.17	0.17	0.17	0.17	80	10.05
8/01/2568	1.42	11.90	10.62	9.08	7.32	3.79	2.61	1.21	0.24	0.23	0.21	0.19	0.19	0.19	0.18	0.19	0.19	0.20	0.20	0.20	0.19	0.18	0.18	0.18	0.18	0.18	0.18	0.18	0.18	0.18	0.18	0.18	0.18	0.18	80	10.08
9/01/2568	1.40	14.78	13.52	12.01	10.28	6.82	5.07	3.01	1.57	1.36	0.98	0.50	0.43	0.36	0.18	0.19	0.19	0.20	0.20	0.20	0.19	0.18	0.18	0.18	0.18	0.18	0.18	0.18	0.18	0.18	0.18	0.18	0.17	0.17	80	10.07
10/01/2568	1.09	15.80	14.51	12.97	11.19	7.65	5.57	3.12	1.42	1.23	0.90	0.46	0.40	0.34	0.18	0.19	0.19	0.19	0.19	0.19	0.19	0.18	0.18	0.18	0.18	0.18	0.18	0.18	0.18	0.18	0.18	0.18	0.17	0.17	80	10.00
11/01/2568	1.37	18.73	17.45	15.91	14.14	10.61	8.49	6.00	4.26	3.65	2.54	1.12	0.92	0.71	0.19	0.19	0.19	0.19	0.19	0.19	0.19	0.18	0.18	0.18	0.18	0.18	0.18	0.18	0.18	0.18	0.18	0.18	0.18	80	9.93	
12/01/2568	1.41	18.96	17.37	15.45	13.25	8.86	6.72	4.20	2.45	2.11	1.50	0.71	0.59	0.48	0.19	0.20	0.20	0.20	0.20	0.20	0.19	0.18	0.17	0.17	0.17	0.17	0.17	0.18	0.18	0.18	0.18	0.18	0.18	80	9.91	
13/01/2568	1.67	20.89	18.91	16.52	13.79	8.32	6.33	3.98	2.35	2.03	1.44	0.69	0.58	0.48	0.20	0.19	0.19	0.18	0.18	0.18	0.18	0.18	0.17	0.17	0.17	0.17	0.17	0.16	0.16	0.16	0.16	0.16	0.16	80	9.96	
14/01/2568	0.17	20.67	18.53	15.95	12.99	7.09	5.19	2.96	1.40	1.22	0.89	0.47	0.41	0.35	0.20	0.19	0.19	0.19	0.19	0.19	0.19	0.18	0.17	0.17	0.17	0.17	0.17	0.17	0.17	0.17	0.17	0.17	0.17	80	10.14	
15/01/2568	1.47	18.72	16.53	13.89	10.87	4.83	3.41	1.73	0.56	0.50	0.40	0.27	0.26	0.24	0.19	0.18	0.18	0.18	0.18	0.18	0.18	0.17	0.17	0.17	0.17	0.17	0.16	0.16	0.16	0.16	0.16	0.16	0.16	80	10.14	
16/01/2568	1.59	18.94	16.86	14.35	11.48	5.74	4.13	2.23	0.91	0.80	0.61	0.36	0.33	0.29	0.20	0.19	0.19	0.18	0.18	0.18	0.18	0.17	0.16	0.16	0.16	0.16	0.16	0.17	0.17	0.17	0.17	0.17	0.17	80	9.91	
17/01/2568	1.75	19.53	17.54	15.13	12.39	6.89	5.03	2.84	1.31	1.15	0.85	0.46	0.41	0.35	0.21	0.19	0.19	0.18	0.18	0.18	0.18	0.17	0.16	0.16	0.16	0.16	0.16	0.17	0.17	0.17	0.17	0.17	0.17	90	9.95	
18/01/2568	1.55	18.74	16.84	14.55	11.93	6.69	4.87	2.72	1.23	1.08	0.80	0.44	0.39	0.34	0.21	0.19	0.19	0.18	0.18	0.18	0.18	0.17	0.16	0.16	0.16	0.16	0.16	0.16	0.16	0.16	0.16	0.16	0.16	90	9.86	
19/01/2568	1.41	14.49	13.02	11.25	9.22	5.17	3.64	1.83	0.58	0.52	0.42	0.29	0.27	0.25	0.20	0.18	0.18	0.17	0.17	0.17	0.17	0.17	0.16	0.16	0.16	0.16	0.16	0.16	0.16	0.16	0.16	0.15	0.15	90	9.81	
20/01/2568	1.52	15.43	13.79	11.81	9.54	5.01	3.52	1.76	0.54	0.49	0.40	0.28	0.26	0.24	0.20	0.20	0.20	0.20	0.20	0.20	0.19	0.17	0.16	0.16	0.16	0.16	0.16	0.16	0.16	0.16	0.16	0.15	0.15	90	9.75	
21/01/2568	1.46	14.27	13.00	11.48	9.73	6.24	4.41	2.26	0.76	0.68	0.52	0.33	0.30	0.27	0.20	0.19	0.19	0.18	0.18	0.18	0.18	0.17	0.16	0.16	0.16	0.16	0.16	0.16	0.16	0.16	0.16	0.16	0.16	90	9.82	
22/01/2568	1.35	13.14	11.95	10.51	8.86	5.57	3.99	2.12	0.82	0.73	0.55	0.33	0.30	0.27	0.19	0.18	0.18	0.17	0.17	0.17	0.17	0.17	0.16	0.16	0.16	0.16	0.16	0.16	0.16	0.16	0.16	0.15	0.15	80	9.93	
23/01/2568	1.30	14.84	13.55	12.00	10.22	6.67	5.10	3.25	1.96	1.70	1.22	0.60	0.51	0.43	0.20	0.19	0.19	0.18	0.18	0.18	0.18	0.17	0.16	0.16	0.16	0.16	0.16	0.16	0.16	0.16	0.15	0.14	0.14	80	10.69	
24/01/2568	1.26	15.83	14.68	13.29	11.70	8.53	6.55	4.21	2.59	2.23	1.58	0.75	0.63	0.51	0.20	0.18	0.18	0.17	0.17	0.17	0.17	0.17	0.16	0.16	0.16	0.16	0.16	0.16	0.16	0.16	0.15	0.14	0.14	80	10.73	
25/01/2568	1.06	18.93	17.47	15.71	13.70	9.68	7.53	5.00	3.24	2.79	1.96	0.90	0.75	0.60	0.21	0.19	0.18	0.17	0.17	0.17	0.17	0.17	0.16	0.16	0.16	0.16	0.16	0.16	0.16	0.15	0.14	0.14	80	10.75		
26/01/2568	0.81	17.78	16.29	14.49	12.44	8.33	6.29	3.88	2.20	1.90	1.36	0.66	0.57	0.47	0.21	0.18	0.17	0.16	0.16	0.16	0.16	0.17	0.16	0.16	0.16	0.16	0.16	0.16	0.16	0.16	0.15	0.15	80	10.77		

ลิ่มความเค็ม 0.25 กรัม/ลิตร  
ใกล้สุด (ช่วงน้ำลง)

ลิ่มความเค็ม 0.25 กรัม/ลิตร  
ไกลสุด (ช่วงน้ำขึ้น)

ที่มาข้อมูล : ฝ่ายทรัพยากรน้ำและสิ่งแวดล้อม  
การประปานครหลวง  
<http://nwc.mwa.co.th/page/stats/>  
จัดทำโดย : ฝ่ายตะกอนและคุณภาพน้ำ สบอ.

หมายเหตุ: - ค่าความเค็ม 0.25 กรัม/ลิตร เป็นเกณฑ์เฝ้าระวังและควบคุม  
ความ



# 7. คาดการณ์ปริมาณน้ำ ณ วันที่ 1 พฤษภาคม 2568



# คาดการณ์ปริมาณน้ำอ่างเก็บน้ำขนาดใหญ่ 35 แห่งในช่วงฤดูแล้ง 2567/68 3 กรณี

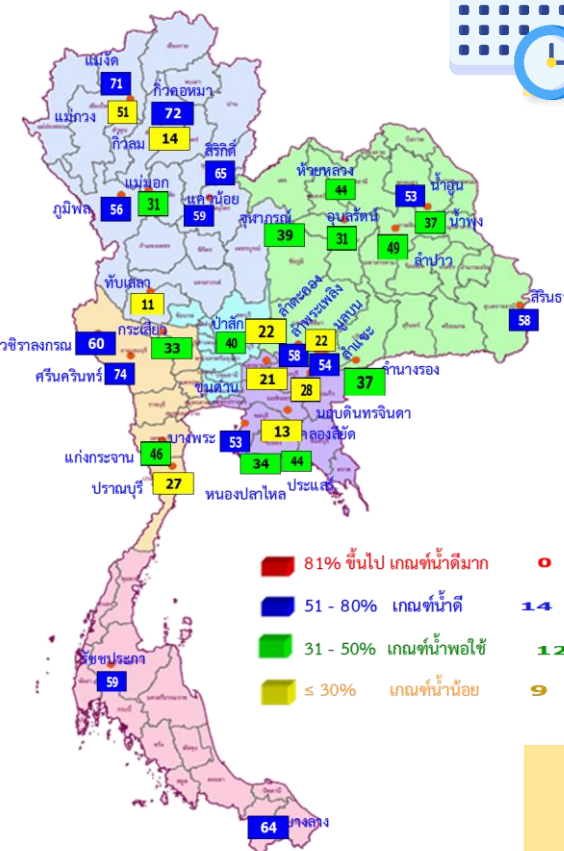


## สถิติและคาดการณ์ปริมาณน้ำอ่างเก็บน้ำขนาดใหญ่ 35 แห่งในช่วงฤดูแล้ง 2567/68 3 กรณี

ปี	ปริมาณน้ำ (ล้าน ลบ.ม.)	%	น้ำใช้การ (ล้าน ลบ.ม.)	%
1 พ.ค. 63	33,757	48	10,449	22
1 พ.ค. 64	33,876	48	10,334	22
1 พ.ค. 65	40,578	57	17,036	36
1 พ.ค. 66	41,325	58	17,787	38
1 พ.ค. 67	39,240	55	15,701	33
1 พ.ค. 68 (น้ำมาก)	43,396	61	19,853	42
1 พ.ค. 68 (น้ำเฉลี่ย)	42,516	60	18,973	40
1 พ.ค. 68 (น้ำน้อย)	41,702	59	18,159	38



1 พ.ค. 68  
(กรณีเฉลี่ย)



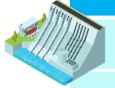
คาดการณ์ 1 พฤษภาคม 2568 ปริมาณน้ำใช้การมากกว่า ปี 2567 3,272 ล้าน ลบ.ม. !


ปี พ.ศ.	ปริมาณน้ำ (ล้าน ลบ.ม.)	%	น้ำใช้การ (ล้าน ลบ.ม.)	%
2568	42,516	60	18,973	40

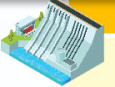
คาดการณ์ ณ วันที่ 16 ม.ค.68



# คาดการณ์ปริมาณน้ำใช้การใน 4 เขื่อนหลัก ณ วันที่ 1 พ.ค. 2568

เขื่อนภูมิพล	ปี	ปริมาณ (ล้าน ลบ.ม.)	%	น้ำใช้การ (ล้าน ลบ.ม.)	%
	1 พ.ค. 67	6,684	50	2,884	30
	1 พ.ค. 68 (น้ำมาก)	7,643	57	3,843	40
	1 พ.ค. 68 (น้ำเฉลี่ย)	7,521	56	3,721	39
	1 พ.ค. 68 (น้ำน้อย)	7,402	55	3,602	37

เขื่อนป่าสักชลสิทธิ์	ปี	ปริมาณ (ล้าน ลบ.ม.)	%	น้ำใช้การ (ล้าน ลบ.ม.)	%
	1 พ.ค. 67	160	17	157	16
	1 พ.ค. 68 (น้ำมาก)	420	44	417	44
	1 พ.ค. 68 (น้ำเฉลี่ย)	383	40	380	40
	1 พ.ค. 68 (น้ำน้อย)	346	36	343	36

เขื่อนสิริกิติ์	ปี	ปริมาณ (ล้าน ลบ.ม.)	%	น้ำใช้การ (ล้าน ลบ.ม.)	%
	1 พ.ค. 67	4,126	43	1,276	19
	1 พ.ค. 68 (น้ำมาก)	6,327	67	3,477	52
	1 พ.ค. 68 (น้ำเฉลี่ย)	6,216	65	3,366	51
	1 พ.ค. 68 (น้ำน้อย)	6,116	64	3,266	49

**ปริมาณน้ำใช้การ 4 เขื่อนหลัก**

1 พฤษภาคม 2567 4,560 ล้าน ลบ.ม.	คาดการณ์ 1 พฤษภาคม 2568 7,981 ล้าน ลบ.ม.
------------------------------------	---



## คาดการณ์ปริมาณน้ำรวม 4 เขื่อนหลัก

เขื่อนแควน้อยบำรุงแดน	ปี	ปริมาณ (ล้าน ลบ.ม.)	%	น้ำใช้การ (ล้าน ลบ.ม.)	%
	1 พ.ค. 67	286	30	243	27
	1 พ.ค. 68 (น้ำมาก)	574	61	531	59
	1 พ.ค. 68 (น้ำเฉลี่ย)	557	59	514	57
	1 พ.ค. 68 (น้ำน้อย)	526	56	483	54

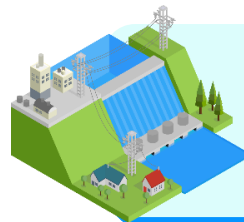
ปี	ปริมาณน้ำ (ล้าน ลบ.ม.)	%	น้ำใช้การ (ล้าน ลบ.ม.)	%
1 พ.ค. 67	11,256	45	4,560	25
1 พ.ค. 68 (น้ำมาก)	14,964	60	8,268	45
1 พ.ค. 68 (น้ำเฉลี่ย)	14,677	59	7,981	44
1 พ.ค. 68 (น้ำน้อย)	14,391	58	7,695	42



# คาดการณ์ปริมาณน้ำใช้การใน 2 เขื่อนหลัก ณ วันที่ 1 ก.ค. 2568

## เขื่อนศรีนครินทร์

ปี	ปริมาณ (ล้าน ลบ.ม.)	%	น้ำใช้การ (ล้าน ลบ.ม.)	%
1 ก.ค. 67	12,388	70	2,123	28
1 ก.ค. 68 (น้ำมาก)	12,823	72	2,558	34
1 ก.ค. 68 (น้ำเฉลี่ย)	12,566	71	2,301	31
1 ก.ค. 68 (น้ำน้อย)	12,382	70	2,117	28



## คาดการณ์ปริมาณน้ำรวม 2 เขื่อนหลัก

ปี	ปริมาณน้ำ (ล้าน ลบ.ม.)	%	น้ำใช้การ (ล้าน ลบ.ม.)	%
1 ก.ค. 67	16,987	64	3,710	28
1 ก.ค. 68 (น้ำมาก)	17,996	68	4,719	35
1 ก.ค. 68 (น้ำเฉลี่ย)	17,392	65	4,115	31
1 ก.ค. 68 (น้ำน้อย)	16,926	64	3,649	27

## เขื่อนวชิราลงกรณ

ปี	ปริมาณ (ล้าน ลบ.ม.)	%	น้ำใช้การ (ล้าน ลบ.ม.)	%
1 ก.ค. 67	4,599	52	4,536	27
1 ก.ค. 68 (น้ำมาก)	5,173	58	2,161	37
1 ก.ค. 68 (น้ำเฉลี่ย)	4,826	54	1,814	31
1 ก.ค. 68 (น้ำน้อย)	4,544	51	1,532	26

## ปริมาณน้ำใช้การ 2 เขื่อนหลัก

1 กรกฎาคม 2567  
3,710 ล้าน ลบ.ม.

คาดการณ์ 1 กรกฎาคม 2568  
4,115 ล้าน ลบ.ม.



# 8. การเตรียมความพร้อมรับมือ ฤดูแล้ง ปี 2567/68



# 8 มาตรการรองรับ ฤดูแล้ง

## ปี 2567/68



รายละเอียด มาตรการฯ

เพิ่มประสิทธิภาพการใช้น้ำ ประหยัดน้ำ และลดการสูญเสียน้ำในทุกภาคส่วน (ก่อนและตลอดฤดูแล้ง)



เฝ้าระวังและ แก้ไขคุณภาพน้ำ (ตลอดฤดูแล้ง)



กำหนดแผนจัดสรรน้ำและ พื้นที่เพาะปลูกพืชฤดูแล้ง บริหารจัดการน้ำให้เป็นไปตามลำดับความสำคัญ การใช้น้ำที่คณะกรรมการลุ่มน้ำกำหนด (ก่อนและตลอดฤดูแล้ง)



เสริมสร้างความเข้มแข็ง ด้านการบริหารจัดการน้ำ ของชุมชน/องค์กรผู้ใช้น้ำ (ตลอดฤดูแล้ง)



สร้างความมั่นคงน้ำ เพื่อการอุปโภคบริโภคและการเกษตร พร้อมปฏิบัติการเติมน้ำ อย่างมีประสิทธิภาพ (ก่อนและตลอดฤดูแล้ง)



Demand

Management

Supply



สร้างการรับรู้ประชาสัมพันธ์ (ก่อนและตลอดฤดูแล้ง)



คาดการณ์และป้องกัน พื้นที่เสี่ยงขาดแคลนน้ำ (ก่อนและตลอดฤดูแล้ง)



ติดตามและประเมิน ผลการดำเนินการ (ตลอดและหลังจากสิ้นสุดฤดูแล้ง)



กนช. มีมติเห็นชอบวันที่ 11 ตุลาคม 2567

จัดทำโดย กองบริหารจัดการลุ่มน้ำ สำนักงานทรัพยากรน้ำแห่งชาติ





# ชป.เตรียมความพร้อมเครื่องจักร-เครื่องมือ ช่วยเหลือ ฤดูแล้ง ทั่วประเทศ 2567/68

ส่วนบริหารเครื่องจักรกลที่ 1

## เชียงใหม่

- เครื่องสูบน้ำ 163 เครื่อง
- รถบรรทุกน้ำ 15 คัน
- เครื่องจักรกลสนับสนุนอื่นๆ 232 หน่วย

รวม 410 หน่วย



ส่วนบริหารเครื่องจักรกลที่ 5

## พระนครศรีอยุธยา

- เครื่องสูบน้ำ 265 เครื่อง
- รถบรรทุกน้ำ 11 เครื่อง
- เครื่องจักรกลสนับสนุนอื่นๆ 265 หน่วย

รวม 541 หน่วย



ส่วนบริหารเครื่องจักรกลที่ 7

## กาญจนบุรี

- เครื่องสูบน้ำ 160 เครื่อง
- รถบรรทุกน้ำ 11 เครื่อง
- เครื่องจักรกลสนับสนุนอื่นๆ 286 หน่วย

รวม 457 หน่วย



## ส่วนกลาง

นนทบุรี

- เครื่องสูบน้ำ 241 เครื่อง
- รถบรรทุกน้ำ 9 คัน
- เครื่องจักรกลสนับสนุนอื่นๆ 277 หน่วย

รวม 518 หน่วย

ส่วนบริหารเครื่องจักรกลที่ 8

## สงขลา

- เครื่องสูบน้ำ 297 เครื่อง
- รถบรรทุกน้ำ 11 เครื่อง
- เครื่องจักรกลสนับสนุนอื่นๆ 462 หน่วย

รวม 770 หน่วย

ส่วนบริหารเครื่องจักรกลที่ 2

## พิษณุโลก

- เครื่องสูบน้ำ 269 เครื่อง
- รถบรรทุกน้ำ 12 เครื่อง
- เครื่องจักรกลสนับสนุนอื่นๆ 273 หน่วย

รวม 554 หน่วย



ส่วนบริหารเครื่องจักรกลที่ 3

## ขอนแก่น

- เครื่องสูบน้ำ 286 เครื่อง
- รถบรรทุกน้ำ 9 เครื่อง
- เครื่องจักรกลสนับสนุนอื่นๆ 456 หน่วย

รวม 751 หน่วย



ส่วนบริหารเครื่องจักรกลที่ 4

## นครราชสีมา

- เครื่องสูบน้ำ 198 เครื่อง
- รถบรรทุกน้ำ 10 เครื่อง
- เครื่องจักรกลสนับสนุนอื่นๆ 346 หน่วย

รวม 554 หน่วย



ส่วนบริหารเครื่องจักรกลที่ 6

## ชลบุรี

- เครื่องสูบน้ำ 410 เครื่อง
- รถบรรทุกน้ำ 14 เครื่อง
- เครื่องจักรกลสนับสนุนอื่นๆ 403 หน่วย

รวม 827 หน่วย

## รวมทั้งประเทศ

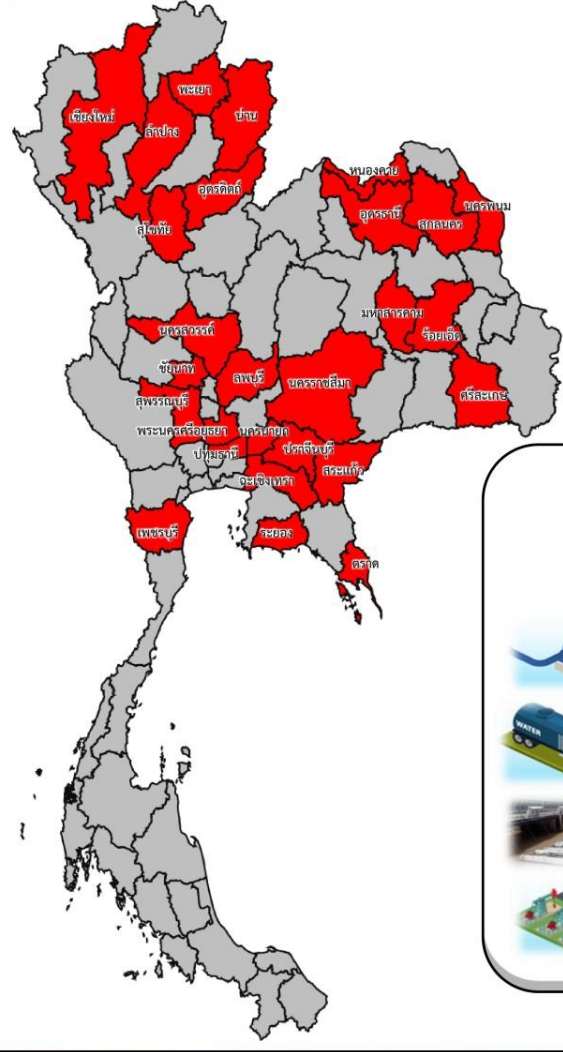
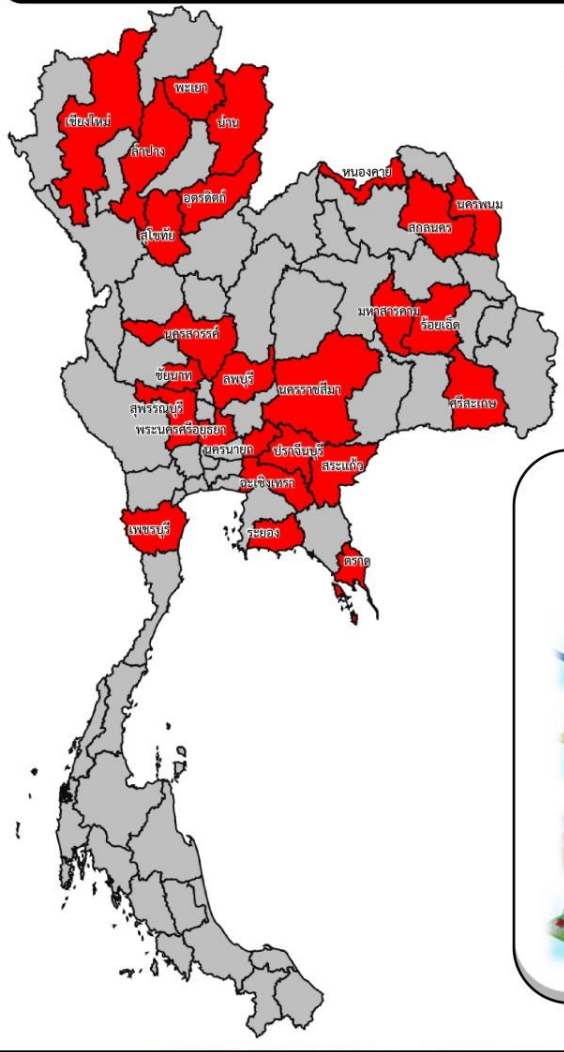
- เครื่องสูบน้ำ 2,289 เครื่อง
- รถบรรทุกน้ำ 102 เครื่อง
- เครื่องจักรกลสนับสนุนอื่นๆ 2,991 หน่วย

รวมเป็น  
5,382 หน่วย



## ประจำสัปดาห์ ( 11 ม.ค. 67 – 17 ม.ค. 68)

## สะสม (1 พ.ย.67 – 17 ม.ค. 68)



ช่วยเหลือ**ประจำสัปดาห์**รวม  
✔ 25 จังหวัด

ช่วยเหลือ**สะสม**รวม  
27 จังหวัด

**ผล**

**ผล**

รวมการช่วยเหลือทั้งหมด  
**164 หน่วย**

- เครื่องสูบน้ำ **152** เครื่อง  
ปริมาณน้ำที่สูบ 28,715,200 ลิตร
- รถบรรทุกน้ำ **12** คัน  
ปริมาณน้ำ 575,200 ลิตร
- เครื่องผลักดันน้ำ - เครื่อง
- เครื่องจักรอื่นๆ - หน่วย

รวมการช่วยเหลือทั้งหมด  
**253 หน่วย**

- เครื่องสูบน้ำ **238** เครื่อง  
ปริมาณน้ำที่สูบ 48,267,484 ลิตร
- รถบรรทุกน้ำ **15** คัน  
ปริมาณน้ำ 5,451,600 ลิตร
- เครื่องผลักดันน้ำ - เครื่อง
- เครื่องจักรอื่นๆ - หน่วย



# ผลการประชาสัมพันธ์สร้างการรับรู้สถานการณ์น้ำและการบริหารจัดการน้ำ



## ฤดูแล้ง ปี 2567/68 กรมชลประทาน

ระหว่างวันที่ 18 - 24 มกราคม 2568

1 ศูนย์เรียนรู้การเพิ่มประสิทธิภาพการผลิตสินค้าเกษตร (ศพก.)



จำนวน

14 ครั้ง

สะสม 69 ครั้ง

เกษตรกร

205 คน

สะสม 903 คน

2. คณะกรรมการจัดการชลประทาน (JMC)



จำนวน

16 ครั้ง

สะสม 120 ครั้ง

เกษตรกร

652 คน

สะสม 3,880 คน

3. กลุ่มผู้ใช้น้ำ



จำนวน

161 ครั้ง

สะสม 986 ครั้ง

เกษตรกร

2,097 คน

สะสม 16,098 คน

4. การประชาสัมพันธ์อื่นๆ



จำนวน

570 ครั้ง

สะสม 3,219 ครั้ง

ข้อมูลสะสม ตั้งแต่วันที่ 1 พ.ย.67

### รวมการประชาสัมพันธ์



จำนวนครั้งการประชาสัมพันธ์

555 สะสม 4,394



จำนวนเกษตรกรที่รับการฟังประชาสัมพันธ์

2,954 สะสม 20,881

\*\*รายงานข้อมูล ณ วันที่ 27 มกราคม 2568\*\*



# โครงการจ้างแรงงานชลประทาน เพื่อช่วยเหลือเกษตรกร ปี 2568

ระยะเวลาการจ้างแรงงาน 12 เดือน ( ตุลาคม 2567 - กันยายน 2568 )

**เป้าหมาย  
จ้างแรงงาน**



**84,716** คน



วงเงิน (ล้านบาท)

**5,553.92**



**14,065**

16.60%



วงเงิน (ล้านบาท)

**245.95**

4.43%

**ปัจจุบัน  
จ้างแรงงาน**

ข้อมูล ณ วันที่ 31 ธันวาคม 2567

## หลักเกณฑ์การจ้างแรงงาน

1. เกษตรกรที่ขึ้นทะเบียนกับกรมส่งเสริมการเกษตร หรือ **เกษตรกรในพื้นที่**
2. **สมาชิกกลุ่มผู้ใช้น้ำ** ของกรมชลประทานในพื้นที่
3. **ประชาชน** และ **ผู้ใช้แรงงาน** ทั่วไปในพื้นที่
4. หากแรงงานในพื้นที่ไม่เพียงพอ **ให้พิจารณาจ้างเกษตรกร / แรงงานในพื้นที่ใกล้เคียง** จากหมู่บ้าน ตำบล อำเภอ จังหวัดและลุ่มน้ำ ตามลำดับ

## ลักษณะงานที่จ้าง

งานซ่อมแซม บำรุงรักษา ขุดลอก ปรับปรุงงานชลประทาน โครงการส่งเสริม การดำเนินงานอันเนื่องมาจากพระราชดำริ งานก่อสร้างแหล่งน้ำและระบบส่งน้ำเพื่อ ชุมชน/ชนบท แก้มลิง การจัดการคุณภาพน้ำ





# ศูนย์ปฏิบัติการน้ำอัจฉริยะ SMART WATER OPERATION CENTER (SWOC)



## CONTACT US



02 669 2560 หรือ



[www.wmsc.rid.go.th/](http://www.wmsc.rid.go.th/)  
[www.swoc.rid.go.th/](http://www.swoc.rid.go.th/)



[wmsc.1460@gmail.com](mailto:wmsc.1460@gmail.com)



**SWOC RID**



อาคาร 99 ปี ม.ล.ชุนชาติ กำภู  
กรมชลประทาน กรุงเทพมหานคร

